

EW7W5247A2



**SV** Tvätt-torkmaskin

Bruksanvisning



**Electrolux**

# INNEHÅLL

1. SÄKERHETSINFORMATION.....	3
2. SÄKERHETSINSTRUKTIONER.....	6
3. PRODUKTBESKRIVNING.....	8
4. TEKNISKA DATA.....	8
5. INSTALLATION.....	9
6. TILLBEHÖR.....	12
7. KONTROLLPANELEN.....	12
8. VRED OCH KNAPPAR.....	15
9. PROGRAM.....	18
10. INSTÄLLNINGAR.....	27
11. FÖRE FÖRSTA ANVÄNDNING.....	27
12. DAGLIG ANVÄNDNING - ENDAST TVÄTT.....	27
13. DAGLIG ANVÄNDNING - TVÄTTNING OCH TORKNING.....	32
14. DAGLIG ANVÄNDNING - ENDAST TORKNING.....	33
15. LUDD I MATERIALET.....	34
16. RÅD OCH TIPS.....	34
17. SKÖTSEL OCH RENGÖRING.....	37
18. FELSÖKNING.....	42
19. FÖRBRUKNINGSVÄRDEN.....	46

## VI TÄNKER PÅ DIG

Tack för att du väljer en Electrolux-produkt. Du har valt en produkt som grundar sig på årtionden av yrkeserfarenhet och innovation. Genial och elegant har den utformats med dig i åtanke. Så när du använder den, kan du vara trygg i vetskapen om att du får fantastiska resultat varje gång.

Välkommen till Electrolux.

**Besök vår webbplats för att:**



Få tips om användning, broschyrer, felsökning, service- och reparationsinformation:

**[www.electrolux.com/support](http://www.electrolux.com/support)**



Registrera din produkt för bättre service:

**[www.registerelectrolux.com](http://www.registerelectrolux.com)**



Köpa tillbehör, förbrukningsvaror och originalreservdelar till din produkt:


**[www.electrolux.com/shop](http://www.electrolux.com/shop)**

## KUNDTJÄNST OCH SERVICE

Vi rekommenderar att originalreservdelar används.

Ha följande uppgifter till hands när du kontaktar serviceavdelningen: Modell, PNC, serienummer.

Informationen står på märkplåten.

 Varnings-/viktig säkerhetsinformation

 Allmän information och tips

 Miljöinformation

Med reservation för ändringar.

## 1. ⚠ SÄKERHETSINFORMATION

Läs noga de bifogade instruktionerna före installation och användning av produkten. Tillverkaren är inte ansvarig för eventuella personskador eller andra skador som uppkommit som ett resultat av felaktig installation eller användning. Förvara alltid bruksanvisningen på en säker och tillgänglig plats för framtida bruk.

### 1.1 Säkerhet för barn och handikappade



#### **WARNING!**

Risk för kvävning, skador eller permanent invaliditet.

- Denna produkt kan användas av barn från 8 års ålder och uppåt, och av personer med nedsatt fysisk, sensorisk eller mental förmåga, samt av personer med bristande erfarenhet och kunskap, om de övervakas eller instrueras beträffande hur produkten används på ett säkert sätt och förstår de risker som är förknippade med användningen.
- Barn mellan 3 och 8 år eller personer med mycket omfattande och komplexa funktionshinder ska inte vara i närheten av produkten om de inte är under uppsikt.
- Barn under 3 år ska inte vistas i närheten av produkten utan ständig uppsikt.
- Låt inte barn leka med produkten.
- Håll allt förpackningsmaterial utom räckhåll för barn och kassera det på lämpligt sätt.
- Tvättmedel ska förvaras utom räckhåll för barn.
- Håll barn och husdjur borta från produkten när luckan är öppen.
- Om produkten har ett barnlås, måste detta aktiveras.
- Barn får inte utföra städning och underhåll av produkten utan uppsikt.

## 1.2 Allmän säkerhet

- Ändra inte produktens specifikationer.
- Produkten är avsedd att användas i hushåll och liknande användningsområden som t.ex.:
  - personalkök i butiker, på kontor och andra arbetsmiljöer,
  - av gäster på hotell, motell, bed and breakfast och andra typer av boendemiljöer.',
  - områden för gemensam användning i tvättstugor i flerfamiljshus eller i allmänna tvättinrättningar.
- Produkten ska installeras som en fristående produkt eller under köksbänken om det finns tillräckligt med plats.
- Produkten får inte placeras bakom en låsbar dörr, en skjutdörr eller en dörr med gångjärnen på motsatt sida så att produkten inte kan öppnas helt.
- Anslut stickkontakten till eluttaget endast i slutet av installationen. Se till att stickkontakten är åtkomlig efter installation.
- Ventilationsöppningarna i botten får ej täppas igen av en matta eller annat som ligger på golvet.
- VARNING: Produkten får inte tillföras via en extern kopplingsanordning, såsom timer, eller anslutas till en krets som regelbundet slås på och av med ett verktyg.
- Se till att du har god ventilation i rummet där produkten är installerad, för att undvika att gaser sugas tillbaka in i rummet från produkter som använder gas eller andra bränslen, exempelvis öppna spisar.
- Utloppsluften får inte ledas ut i ett varmluftsrör som leder ut ångor från produkter som förbränner gas eller andra bränslen.
- Vattentrycket under drift vid vatteningångspunkten från utloppsanslutningen måste vara mellan 0,5 bar (0,05 MPa) och 8 bar (0,8 MPa).
- Överskrid inte den angivna maximala tvättmängden 7 kg (se avsnittet "Programöversikt").

- Produkten måste anslutas till vattenledningsnätet med de nya medföljande slanguppsättningarna, eller med andra nya slanguppsättningar som tillhandahålls av auktoriserat servicecenter.
- Gamla slanguppsättningar får inte återanvändas.
- Om nätsladden är skadad måste den bytas av tillverkaren, tillverkarens auktoriserade servicecenter eller personer med motsvarande utbildning, för att undvika elektrisk fara.
- Skrapa bort ludd eller annat från förpackningen som har samlats runtom produkten.
- Plagg som har fläckar av matolja eller annan olja, aceton, alkohol, bensin, fotogen, fläckborttagningsmedel, terpentin, vax och vaxborttagningsmedel skall tvättas separat med lite extra tvättmedel innan de torkas i torktummlaren.
- Använd inte produkten om objekt har blivit nedsmutsade med kemikalier.
- Torka inte otvättade plagg i tvättmaskinen-torktummlaren.
- Torka inte tvätt som innehåller skumgummi (latex), duschmössor, vattentäta textilier, plagg med gummiinlägg och kläder eller kuddar med skumgummifyllning i tvätt-torkmaskinen.
- Sköljmedel och liknande produkter skall användas enligt tillverkarens anvisningar.
- Ta bort alla föremål från produkten som kan fatta eld, såsom tändare eller tändstickor.
- Stäng aldrig av tvätt-torkmaskinen innan torkningen har avslutats, såvida du inte snabbt kan ta ut all tvätt och sprida ut den så att värmen leds bort.
- Den sista delen av programmet sker utan värme (nedkylningscykel) för att säkerställa att plaggen når en temperatur som inte orsakar skador på dem.
- Använd inte högtrycksvattenspray och/eller ånga för att rengöra produkten.
- Rengör produkten med en våt trasa. Använd bara milda rengöringsmedel. Använd inte produkter med

slipeffekt, skursvampar, lösningsmedel eller metallföremål.

- Stäng av produkten och koppla bort den från eluttaget före underhåll.

## 2. SÄKERHETSINSTRUKTIONER

### 2.1 Installation



Installationen måste överensstämma med gällande nationella bestämmelser.

- Följ installationsinstruktionerna som följer med produkten.
- Installera och använd inte produkten på en plats där temperaturen understiger 0 °C eller där den utsätts för väder och vind.
- Håll alltid produkten vertikalt när den förflyttas.
- Kontrollera att luft kan cirkulera mellan produkten och golvet.
- Ta bort förpackningen och transportbultarna.
- Golvytan, på vilken produkten ska installeras, måste vara plan, stabil, värmebeständig och ren.
- Förvara transportbultarna på ett säkert ställe. Om produkten ska flyttas i framtiden måste de sättas dit igen för att låsa trumman för att förhindra skador på produkten.
- Var alltid försiktig när produkten rör sig eftersom den är tung. Använd alltid skyddshandskar och täckta skor.
- Installera eller använd inte en skadad produkt.
- Installera inte produkten där luckan inte kan öppnas helt.
- Ställ in fötterna så att det finns tillräckligt utrymme mellan produkten och golvet.
- Använd ett vattenpass för att kontrollera att produkten står helt vågrätt när den står på platsen där den skall användas. Om den inte gör det kan du justera fötterna tills den gör det.

### 2.2 Elektrisk anslutning



#### **WARNING!**

Risk för brand och elektriska stötar.

- Produkten måste jordas.
- Använd alltid ett korrekt installerat, stötsäkert och jordat eluttag.
- Använd inte grenuttag eller förlängningssladdar.
- Dra inte i anslutningssladden för att koppla bort produkten från eluttaget. Ta alltid tag i stickkontakten.
- Ta inte i anslutningssladden eller stickkontakten med våta händer.

### 2.3 Anslutning av vatten

- Orsaka inga skador på vattenslangarna.
- Före anslutning till nya slangar, slangar som inte använts under en längre tid, där reparationsarbete har utförts eller om nya enheter har monterats (vattenmätare, etc.), ska vattnet rinna en stund tills det är rent och klart.
- Kontrollera att det inte finns några synliga vattenläckor under och efter första användningen av maskinen.

### 2.4 Användning



#### **WARNING!**

Det finns risk för personskador, elstöt, brand eller skador på produkten.

- Placera inga lättantändliga produkter eller föremål som är fuktiga med lättantändliga produkter i, nära eller på produkten.
- Ta inte på luckglasat när ett program är igång. Glasat kan bli hett.
- Torka inte skadade plagg som innehåller vaddering eller stoppning.

- Om tvätten har tvättats med ett fläckborttagningsmedel, ska en extra sköljning göras före torkprogrammet.
- Se till att alla metallföremål avlägsnas från tvätten.
- Torka endast textilier som är lämpliga att torka i maskinen. Följ anvisningarna på alla klädvårdsetiketter.
- Sitt eller stå inte på luckan när den är öppen.
- Torka inte genomblöta plagg i produkten.
- Låt inte varma föremål vidröra plastdelarna i produkten.
- Ta bort tvättbollen (om sådan använts) innan du sätter igång ett torkprogram.
- Använd inte tvättboll när du väljer ett NON-STOP-program.

## 2.5 Lampa inuti produkten



### **WARNING!**

Risk för personskador föreligger.

- När det gäller lampan/lamporna i denna produkt och reservlampor som säljs separat: Dessa lampor är avsedda att tåla extrema fysiska förhållanden i hushållsapparater, såsom temperatur, vibration, fuktighet eller är avsedda att signalera information om produktens driftsstatus. De är inte avsedda att användas i andra produkter eller som rumsbelysning i hemmet.
- Om du vill byta den inre belysningen kontaktar du det godkända servicecentret.

## 2.6 Underhåll

- Kontakta en auktoriserad serviceverkstad för reparation av

produkten. Använd endast originaldelar.

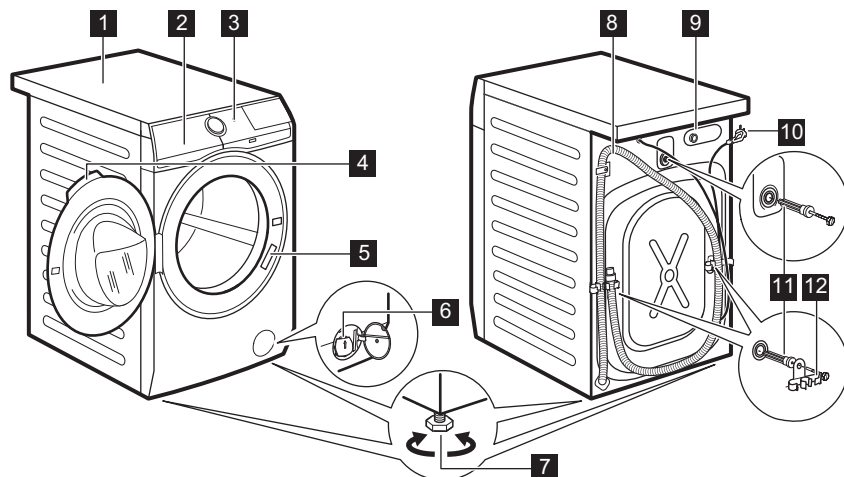
- Observera att självreparation eller icke-professionell reparation kan få säkerhetsmässiga konsekvenser och kan upphäva garantin.
- Följande reservdelar kommer att finnas tillgängliga i 10 år efter att modellen har slutat tillverkas: motor- och motorborstar, överföring mellan motor och trumma, pumpar, stötdämpare och fjädrar, tvätttrumma, trumlager och tillhörande kullager, värmare och värmeelement, inklusive värmepumpar, rörledningar och tillhörande utrustning inklusive slangar, ventiler, filter och vattenstoppar, tryckta kretskort, elektroniska skärmar, tryckomkopplare, termostater och sensorer, programvara och firmware inklusive återställningsprogramvara, lucka, gångjärn till lucka och tätningar, andra tätningar, lucklåsningsenhet, perifera tillbehör för plast såsom tvättmedel. Observera att vissa av dessa reservdelar endast är tillgängliga för professionella reparatörer och att inte alla reservdelar är relevanta för alla modeller.

## 2.7 Kassering

- Koppla loss produkten från eluttaget och vattentillförseln.
- Klipp av elkabeln nära produkten och kassera den.
- Ta bort luckspärren för att förhindra att barn eller husdjur blir instängda i trumman.
- Kassera produkten i enlighet med lokala föreskrifter för avyttring från WEEE (Waste Electrical and Electronic Equipment).

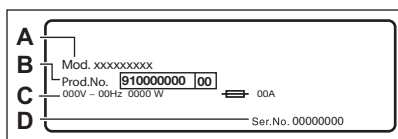
## 3. PRODUKTBESKRIVNING

### 3.1 Produktöversikt



- 1** Bänkskiva
- 2** Tvättmedelsfack
- 3** Kontrollpanel
- 4** Luckhandtag
- 5** Typskylt
- 6** Filter till tömningspump
- 7** Fötter för att få maskinen i nivå

- 8** Dräneringsslang
- 9** Tilloppsslangens anslutning
- 10** Nätkabel
- 11** Transportbultar
- 12** Slangstöd



På typskylten står modellnamn (A), produktnummer (B), spänning (C) och serienummer (D).

## 4. TEKNISKA DATA

Dimension	Bredd/Höjd/Totalt djup	59.7 cm /84.7 cm /57.3 cm
Elektrisk anslutning	Nätspänning	230 V
	Total effekt	2200 W
	Säkring	10 A
	Frekvens	50 Hz



Skyddsnivån mot intrång av fasta partiklar och fukt säkerställs av skyddslocket, förutom där lågspänningsutrustningen inte har något skydd mot fukt			IPX4
Vattentillförsel <sup>1)</sup>			Kallt vatten
Vattentryck	Min Max	0,5 bar (0,05 MPa) 8 bar (0,8 MPa)	
Maximal tvättvikt	Vit/Kulörtvätt	7 kg	
Maximal torr vikt	Bomull	4 kg	
	Syntet	3 kg	
Centrifugeringshast.	Max. centrifugeringshastighet	1351 rpm	

<sup>1)</sup> Anslut tilloppslangen till en vattenkran med 3/4" rörgänga.

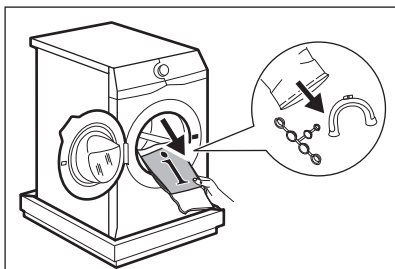
## 5. INSTALLATION



**WARNING!**  
Se säkerhetsavsnitten.

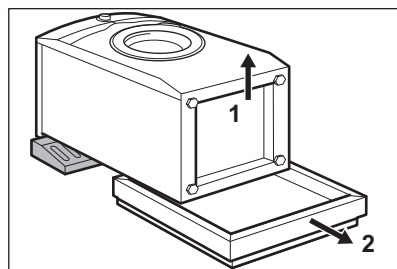
### 5.1 Uppackning

1. Öppna luckan. Ta ut all tvätt ur trumman.



Tillbehör som levereras med produkten kan variera beroende på modell.

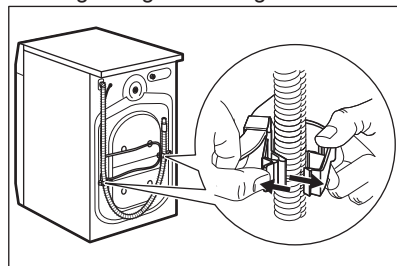
2. Lägg förpackningselementet på golvet bakom produkten och lägg försiktigt ner produkten med baksidan neråt. Ta bort frigolitskyddet från undersidan.



### FÖRSIKTIGHET!

Lägg inte ner tvättmaskinen med framsidan mot golvet.

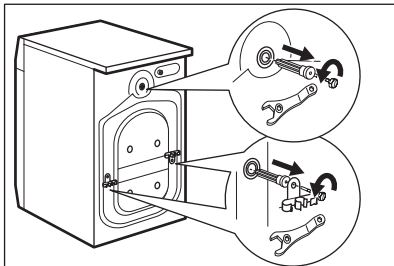
3. Sätt tillbaka maskinen i upprätt läge. Ta loss strömkabeln och tömningsslangen ur slanghållarna.





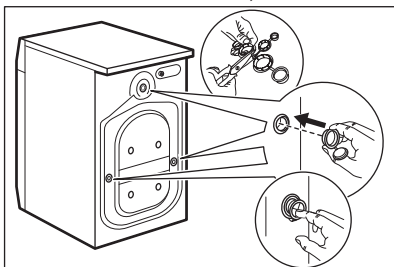
Det kan finnas vatten i tömningsslangen. Det beror på att tvättmaskinen har testats i fabriken.

4. Ta bort de tre transportbultarna och dra ut distanserna.



**Vi rekommenderar att du sparar förpackningen och transportbultarna om du vid ett senare tillfälle ska flytta produkten.**

5. Sätt dit plattshöljen, som finns i påsen med användarmanualen, i hålen.



## 5.2 Information angående installation

### Placering och avvägning

Justera produkten så att den står stadigt för att undvika vibrationer, oljud och rörelse när den är igång.

1. Installera produkten på ett plant och hårt golv. Produkten måste vara i våg och stå stabilt. Se till att maskinen inte vidrör väggar eller andra enheter och att luft kan cirkulera under maskinen.

2. Lossa eller dra åt fötterna för att justera nivån. Alla fötter måste stå ordentligt på golvet.



### WARNING!

Justera inte nivån genom att sätta kartong, trä eller motsvarande material under produktens fötter.

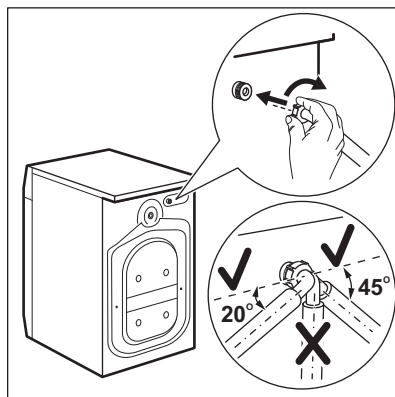
### Tilloppsslang



### FÖRSIKTIGHET!

Se till att det inte finns några skador på slangen eller några läckor från kopplingarna. Använd inte en förlängningsslang om tilloppsslangen är för kort. Kontakta kundtjänst för byte av tilloppsslangen.

1. Anslut tilloppsslangen på baksidan av produkten.



2. Sätt den på vänster eller höger sida beroende på var vattenkranen sitter. Kontrollera att tilloppsslangen inte är i vertikalt läge.
3. Vid behov, lossa ringmuttern och ställ in den i rätt läge.
4. Anslut tilloppsslangen för kallvatten till en kallvattenkran med 3/4-tums gänga.

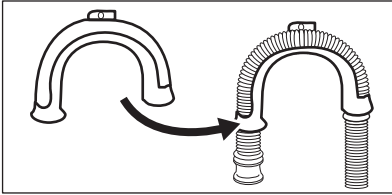
### Tömning av vattnet

Tömningsslangen ska sitta på en höjd som inte är lägre än 60 cm och inte högre än 100 cm.

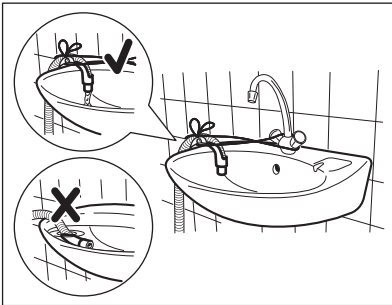
- i** Du kan förlänga tömningsslangen till högst 400 cm. Kontakta auktoriserat servicecenter för den andra tömningsslangen och förlängningen.

Det går att ansluta tömningsslangen på två sätt:

1. Gör en U-form med tömningsslangen och dra den runt plastböjen.

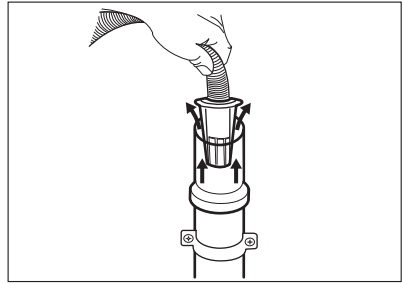


2. På kanten av ett handfat - Fäst plastböjen i vattenkranen eller på väggen.

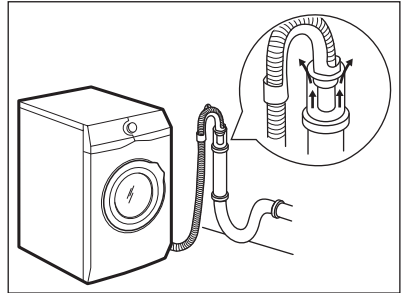


- i** Se till att plastböjen inte går att flytta när maskiner tömmer ut vattnet och att avloppsslangens ände inte är nersänkt i vattnet. Då kan smutsigt vatten rinna tillbaka in i produkten.

3. Om avloppsslangens ände ser ut så här (se bilden) kan du trycka in den direkt i stigröret.

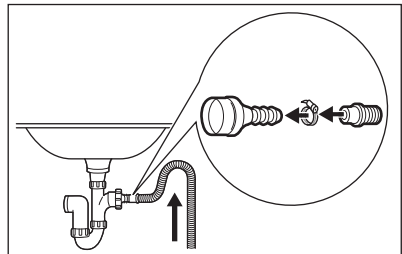


4. Till ett stigrör med ventilationshål - För in tömningsslangen direkt i avloppsröret. Se bilden.

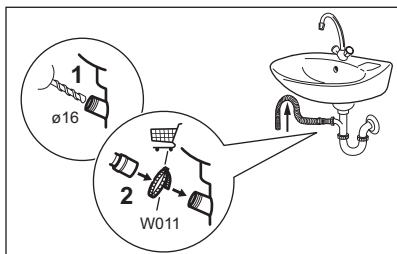


- i** Änden på tömningsslangen måste alltid vara ventilerad, dvs. avloppsrörets innerdiameter (minst 38 mm - minst 1,5 tum) måste vara större än tömningsslangens ytterdiameter.

5. Utan plastböjen, till en avloppsmuff - Sätt avloppsslangen i muffen och dra åt den med en klämma. Se bilden.

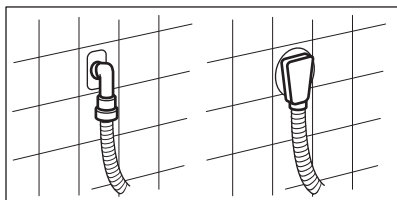


Kontrollera att tömningsslangen gör en loop för att förhindra att partiklar går in i produkten från diskhon.



Anslut tömningsslangen till avloppsmuffen och dra åt den med en klämma. Kontrollera att tömningsslangen gör en loop för att förhindra att partiklar går in i produkten från diskhon.

6. Fäst slangen direkt till ett inbyggt avloppsrör i rummets vägg och dra åt den med en klämma.



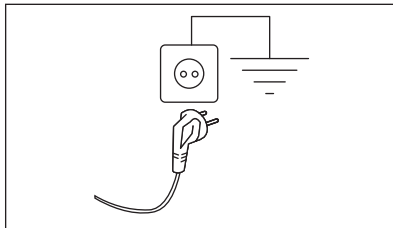
### 5.3 Elektrisk anslutning

I slutet av installationen kan du ansluta nätkontakten till eluttaget.

Typskylten och kapitlet "Tekniska data" anger nödvändiga elektriska klassificeringarna. Se till att de är kompatibla med nätspänningen.

Kontrollera att elnätet i ditt hem klarar den maximala belastning som krävs, även med hänsyn till andra produkter som är anslutna till samma nätkrets i ditt hushåll.

### Anslut maskinen till ett jordat eluttag.



Nätkabeln måste vara lätt att komma åt när maskinen har installerats.

För allt elektriskt arbete som krävs för att installera den här maskinen, kontakta vårt auktoriserade servicecenter.

Tillverkaren ansvarar inte för personskador eller materiella skador som uppstår till följd av att ovanstående säkerhetsåtgärder inte har följts.

## 6. TILLBEHÖR

### 6.1 Finns på [www.electrolux.com/shop](http://www.electrolux.com/shop) eller från auktoriserad återförsäljare



Endast lämpliga tillbehör som godkänts av ELECTROLUX garanterar produktens säkerhetsstandarder. Om icke godkända delar används kommer alla slags anspråk att upphävas.

### 6.2 Fästplåtsats

Om du installerar produkten på en plint som inte är ett tillbehör som levereras av ELECTROLUX, måste du sätta fast den i fästplåtarna.

Läs noga igenom anvisningarna som medföljer tillbehöret.

## 7. KONTROLLPANELEN

### 7.1 Specialfunktioner

Din nya tvätt-torkmaskin uppfyller alla krav för en effektiv behandling av din

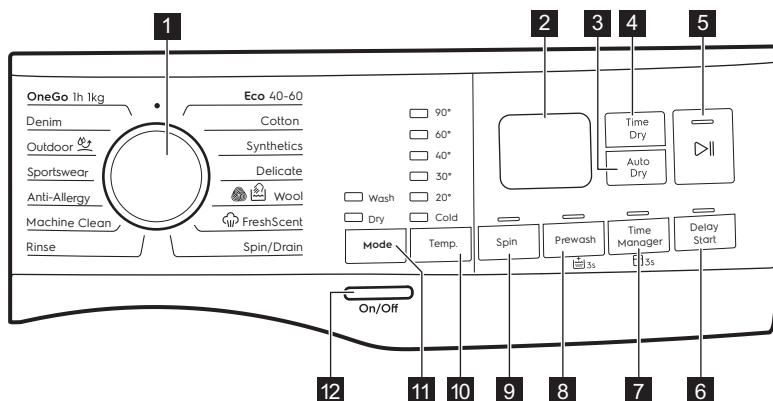
tvätt med låg vatten-, energi- och tvättmedelsförbrukning samtidigt som kläderna hanteras varsamt.

- **FreshScent-systemet** ger, tack vare det nya ångprogrammet **FreshScent** den perfekta lösningen för uppfräschning av de mest ömtåliga plaggen utan att behöva tvätta dem. Använd den delikata doften som utvecklats exklusivt av **ELECTROLUX** för att få en trevlig känsla av "nytvättat" och för att avlägsna lukt och skynklor.
- Tack vare **Soft Plus-alternativet** sprids sköljmedlet jämt över tvätten

och tränger djupt in i fibrerna, vilket ger en perfekt mjukhet.

- **SensiCare System** känner av tvättmängden och fastställer tvättiden på 30 sekunder. Tvättprogrammet är anpassat efter tvättmängden och typ av material utan att för den skull förbruka mer tid, energi eller vatten än nödvändigt.

## 7.2 Beskrivning av kontrollpanel

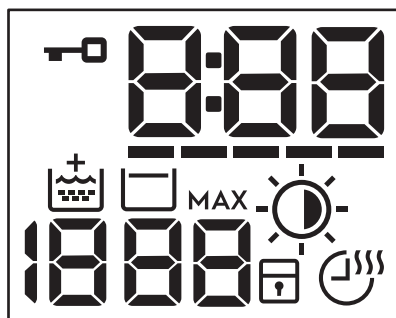













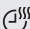
**i** De permanenta alternativen ställs in genom att hålla inne lämplig knapp i minst 3 sekunder.

- 1** Programväljare
- 2** Display
- 3** Automatisk torkning (Auto Dry) touchknapp
- 4** Time Dry (Tid) touchknapp
- 5** Start/Paus touchknapp
- 6** Fördröja start touchknapp

- 7** Time Manager touchknapp och permanent Barnlåsalternativ 3s
- 8** Förtvätt touchknapp och permanent Extra Skölj-alternativ 3s
- 9** Centrifugering touchknapp
- 10** Temperatur touchknapp
- 11** Läge touchknapp:
  - Tvätt
  - Torkning
- 12** På/Av tryckknapp

## 7.3 Display

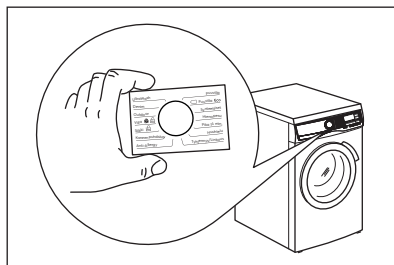


	Indikatorlampa för lucklås.
	<p>Den digitala indikatorn kan visa:</p> <ul style="list-style-type: none"> <li>• Programtid (t.ex. 2:40, tvätt- och/eller torkfas).</li> <li>• Fördröjd tid (t.ex. 2h).</li> <li>• Programslut (000).</li> <li>• Varningskod (t.ex. E20).</li> <li>• Felindikator (- - -).</li> </ul>
	Time Manager-indikatorlampa.
	Indikator för extra sköljning.
	<p>Centrifugeringsområdet: Indikatorlampa för centrifugeringshastighet</p> <p>- - - Indikator för ingen centrifugering. Centrifugeringen är avstängd.</p>
	Indikator för Sköljstopp.
<b>MAX</b>	Efter SensiCare System-detektionen blinkar den när tvättmängden överstiger den maximalt angivna tvättmängden för valt program. Se avsnittet "SensiCare System tvättmängd-suppskattning".
	<p>Automatisk torkning (Auto Dry)-indikator:</p> <ul style="list-style-type: none"> <li> Stryktorr</li> <li> Skåptorr</li> <li> Extra torr</li> </ul>
	Indikatorlampa för barnlås.
	Time Dry (Tid) och Non-Stop-programmets indikator.

## 7.4 Flerspråkiga etiketter

Fästbara etiketter på olika språk levereras med maskinen.

Önskad etikett kan fästas bredvid programvredet.



# 8. VRED OCH KNAPPAR

## 8.1 Inledning

- i** Alternativen/funktionerna går inte att välja med alla tvättprogram. Kontrollera kompatibiliteten mellan funktionerna och tvättprogrammen i "Programöversikt". En funktion kan utesluta en annan, i det här fallet låter inte maskinen dig ställa in inkompatibla alternativ/funktioner.

## 8.2 På/Av ☐ On/Off

Tryck på den här knappen i några sekunder för att aktivera eller avaktivera produkten. Två olika ljud hörs när man slår på eller stänger av maskinen.

Eftersom Standby-funktionen automatiskt stänger av maskinen efter några minuter för att minska energiförbrukningen kan du behöva slå på den igen.

För mer information, se Standby-avsnittet i kapitlet Daglig användning.

## 8.3 Läge ☐ Mode

Tack vare den här knappen kan ett program utföra:

- **Endast tvättning:** Tvätt-indikatorn är tänd (standardläge).
- **Tvättning och torkning:** Tvätt- och Torkning-indikatorerna är tända.
- **Endast torkning:** Torkning-indikatorn är tänd.

## 8.4 Temperatur ☐ Temp.

När du väljer ett tvättprogram föreslår maskinen automatiskt den förinställda temperaturen för programmet.

Tryck på den här knappen för att ändra vattentemperaturen.

Indikatorn för inställd temperatur tänds.

Indikator Kalltvätt motsvarar kallt vatten.

## 8.5 Centrifugering ☐ Spin

När du ställer in ett program ställer maskinen automatiskt in maximal centrifugeringshastighet, förutom för programmet Denim. Med den här funktionen kan du sänka den förinställda centrifugeringshastigheten.

Tryck upprepade gånger på den här knappen för att:


- **Minska centrifugeringshastigheten.** Displayen visar endast tillgängliga centrifugeringshastigheter för inställt program.


- Ytterligare centrifugeringsalternativ


**Ingen centrifugering – – –.**

Ställ in den här funktionen för att inaktivera alla centrifugeringsfaser. Maskinen utför endast tömningsfasen för valt tvättprogram. Ställ in funktionen för mycket ömtåliga plagg. Sköljfasen använder mer vatten för vissa tvättprogram

- Aktivera funktionen **Sköljstopp** ☐. Den sista centrifugeringen utförs ej. Maskinen tömmer inte det sista sköljvattnet för att tvätten inte ska skrynklas. Tvättprogrammet stannar med vatten i trumman.

Indikatorn för  visas på displayen. Luckan är låst och trumman snurrar med jämna mellanrum för att tvätten ska bli mindre skrynklig. Du måste tömma ut vattnet för att kunna låsa upp luckan.

Om du trycker på Start/Paus  knappen utför maskinen centrifugeringsfasen och tömmer ut vattnet.

-  Maskinen tömmer ut vattnet automatiskt efter cirka 18 timmar.

## 8.6 Förtvätt

Med den här funktionen kan du lägga till en förtvättssfas till ett tvättprogram.

Motsvarande indikatorlampa ovanför knapparna tänds.


- Använd den här funktionen för att lägga till en förtvätt i 30 °C före tvättfasen. Det här alternativet rekommenderas för hårt smutsad tvätt, särskilt om den innehåller sand, damm, lera och andra fasta partiklar.

-  Funktionen kan lägga till tid till programlängden.


## 8.7 Permanent inställning av extra sköljning

Med det här alternativet kan du ha funktionen för extra sköljning på permanent när du ställer in ett nytt program.

**Aktivera/avaktivera** funktionen genom att hålla inne Förtvätt-knappen i 3

sekunder tills indikatorlampan för  tänds/släcks.

När den är aktiverad kommer maskinen att gå tillbaka till det här alternativet när du stängt av det eller ändrar/återställer programmet.

-  Funktionen lägger till tid till programlängden.

## 8.8 Time Manager

Med detta alternativ kan du minska programmets varaktighet beroende på mängden tvätt och graden av nedsmutsning.

När du ställer in ett tvättprogram visas standardlängden och -----streck.

Tryck på Time Manager-knappen för att minska programtiden efter dina behov. Displayen visar den nya programtiden och strecken minskar i enlighet med:

----- passar för en full maskin med normalt smutsad tvätt.

---- ett snabbprogram för full maskin med lätt smutsad tvätt.

--- mycket snabbt program för en liten tvättmängd med lätt smutsad tvätt (max. halv maskin).

- det kortaste programmet för att fräscha upp en liten mängd tvätt.

Time Manager är endast tillgänglig med programmen i tabellen.

indikator	Eco 40-60	Vit/Kulör tvätt	Syntet
----- 1)	■	■	■
----	■	■	■
---	■	■	■
--	■	■	■
-	■	■	■

1) Standardlängd för alla program.

### Time Manager med ångprogram


När du ställer in ett ångprogram, tillåter den här knappen att välja tre ångnivåer och programvaraktigheten minskas enligt följande:




- --- : maximal.
- -- : medel.
- - : lägsta möjliga.

## 8.9 Barnlås 3s

Med den här funktionen kan du förhindra att barnen leker med kontrollpanelen.

**Aktivera/avaktivera** funktionen genom att hålla inne Time Manager-knappen tills indikatorlampan för  **tänds/släcks**.

När den är aktiverad kommer maskinen att gå tillbaka till det här alternativet när du stängt av det eller ändrar/återställer programmet. Om du trycker på en knapp blinkar -indikatorn för att indikera att knapparna är avaktiverade.

## 8.10 Time Dry (Tid)

Tryck på den här knappen för att ange den tid som passar textilierna som du ska torka (se tabellen "Tidsbestämd torkning"). På displayen visas det valda värdet.

Varje gång du trycker på knappen ökar torktiden med 5 minuter.



Du kan inte välja alla tider för olika typer av textilier.

## 8.11 Automatisk torkning (Auto Dry)

Tryck på den här knappen för att ställa in en av de automatiska torrhetsnivåerna som maskinen föreslår.

På displayen tänds relevant torkningsindikator:

-  **Stryktorrt**: tvätt som ska strykas.
-  **Skåptorrt**: tvätt som ska läggas in i skåp.
-  **Extra torrt**: tvätt som ska torkas helt.



Du kan inte välja alla automatiska nivåer för alla typer av textilier.


## 8.12 Fördröja start

Med det här alternativet kan du fördröja programstarten till en bättre lämpad tidpunkt.

Tryck upprepade gånger på knappen för att ställa in önskad fördröjning. Tiden ökar i steg om 1 timme upp till 20 timmar.

Motsvarande indikatorlampa ovanför knapparna tänds.

Displayen visar den valda fördröjda tiden. När du har tryckt på Start/Paus


-knappen börjar maskinen nedräkningen och luckan låses.






## 8.13 Start/Paus

Tryck på Start/Paus -knappen för att starta, pausa eller avbryta ett program.




## 9. PROGRAM

### 9.1 Programöversikt

Program Standardtempe- ratur Temperaturvaria- tion	Referen- shastig- het för centrifu- gering Centrifu- gering- shastig- hetsinter- vall	Max. tvätt- mäng- d	Programbeskrivning (Typ av tvätt och smutsgrad)
Eco 40-60 (En- dast tvätt) 40 °C <sup>1)</sup> 60 °C <sup>2)</sup> - 30 °C	1400 rpm 1400 rpm - 400 rpm	7 kg	<b>Vit bomull och färgäkt bomull.</b> Normalt smutsad tvätt.
Eco 40-60 + Skåptorrt (tvätt & torkläge) 40 °C <sup>3)</sup> 60 °C - 30 °C	1400 rpm 1400 rpm - 400 rpm	4 kg	
Eco 40-60 + Skåptorrt (endast torkläge) <sup>4)</sup>	-	4 kg	<b>Vit bomull och färgäkt bomull.</b>
Vit/Kulör tvätt 40 °C 90 °C - Kall	1400 rpm (1400 - 400 rpm)	7 kg	<b>Vit och färgad bomull.</b> För normalt, mycket och lätt smutsad tvätt.
Syntet 40 °C 60 °C - Kall	1200 rpm (1200 - 400 rpm)	3 kg	<b>Syntetplagg eller blandade material.</b> Normalt smutsad tvätt.
Fintvätt 30 °C 40 °C - Kall	1200 rpm (1200 - 400 rpm)	2 kg	<b>Ömtåliga material som akryl, viskos och blandade material måste fintvättas.</b> För normalt och lätt smutsad tvätt.
 Ylle 40 °C 40 °C - Kall	1200 rpm (1200 - 400 rpm)	1.5 kg	<b>Ylle som går att tvätta i maskinen, handtvättbar ylle och andra material</b> med symbolen "handtvätt". <sup>5)</sup>

Program Standardtempe- ratur Temperaturvaria- tion	Referen- shastig- het för centrifu- gering Centrifu- gering- shastig- hetsinter- vall	Max. tvätt- mängd	Programbeskrivning (Typ av tvätt och smutsgrad)
<p><b>Ångprogram</b>  <b>med FreshScent-system</b></p> <p>Ångprogram kan användas för att minska skrynlor och lukt<sup>6)</sup> på kläder som bara behöver fräschas upp och där man kan undvika tvättning. Tygets fibrer slappnar av och strykningen går enklare. När ett program är klart ska man snabbt ta ut kläderna ur trumman<sup>7)</sup>. Ångprogram utför inte någon hygien tvätt. Kör inte följande typ av plagg på något av dessa program:</p> <ul style="list-style-type: none"> <li>• Plagg som inte är lämpade för torktumling.</li> <li>• Plagg med etiketten "Endast kemtvätt".</li> </ul> <p><b>ELECTROLUX doft.</b> Om du använder den här speciella milda doften kommer din tvätt att dofta nytvättad: håll en dosflaska i facket  och kör ett ångprogram. Minska doftdosen vid mindre tvättmängd. Med Time Manager-knappen kan programtiden minskas om man har lagt i plagg som märkts med tvätt i lägre temperaturer.</p> <p><b>GÖR INTE SÅ HÄR:</b></p> <ul style="list-style-type: none"> <li>• Torktumla plagg behandlade med doft. Effekten dunstar bort.</li> <li>• Använd doften för andra syften än de som beskrivs här.</li> <li>• Använd doften på nya plagg. Nya kläder kan innehålla rester av ytbehandlingar som inte är kompatibla med doften.</li> </ul> <p> Doftflaskor finns på <b>ELECTROLUX</b> webbshop eller hos auktoriserad återförsäljare.</p>			
 FreshScent	-	1 kg	<p><b>Vit-/kulörtvätt, syntettvätt, fintvätt.</b> Ett kort och skonsamt ångprogram för att fräscha upp vardagsplagg, men även ömtåliga plagg med paljetter, spets etc. Vid mindre tvättar kan programtiden minskas ännu mer med Time Manager-alternativet.</p> <p> <b>WARNING!</b> Använd inte det här programmet med ylle och andra plagg som är märkta med endast kemtvätt.</p>
Centrifug./ Tömning	1400 rpm (1400 - 400 rpm)	7 kg	<p><b>Alla tyger, förutom ylle och ömtåliga tyger.</b> För att centrifugera och tömma ut vatt- net i trumman.</p>

Program Standardtemperatur Temperaturvariation	Referen- shastig- het för centrifu- gering Centrifu- gering- shastig- hetsinter- vall	Max. tvätt- mängd	Programbeskrivning (Typ av tvätt och smutsgrad)
Sköljning	1400 rpm (1400 - 400 rpm)	7 kg	<b>Alla material, förutom ylle och mycket ömtåliga material.</b> Program för sköljning och centrifugering. Centrifugeringsens standardhastighet är den som används för vit-/kulörtvättprogrammen. Minska centrifugeringshastigheten efter typ av tvätt. Vid behov, ställ in funktionen Extra Sköljning för ytterligare sköljningar. Med en låg centrifugeringshastighet sköljer maskinen skonsamt och centrifugerar en kort stund.
Maskinrengöring 60 °C	1200 rpm (1200 - 400 rpm)	-	Underhållsprogram med varmt vatten för att rengöra och fräscha upp trumman och för att avlägsna rester som kan orsaka lukt. Använd detta program en gång i månaden för bästa resultat. Töm trumman innan du kör programmet. I tvättfasens utrymme i tvättmedelsfacket, sätt fliken i upprätt läge. Håll en kopp klorin blekmedel eller tvättmaskinsrengörare i tvättfasens utrymme. <b>ANVÄND INTE</b> båda tillsammans.  <div data-bbox="591 927 636 975" data-label="Image"></div> Efter trumrengöringen, kör en sköljningscykel med tom trumma, bara vatten och utan tvättmedel för att avlägsna eventuella rester av blekmedlet.  Om du ställer in det här programmet med Torkning aktiveras antiluddfunktionen. Se kapitlet "Ludd i kläderna".
Anti-Allergy 60 °C	1400 rpm (1400 - 400 rpm)	7 kg	<b>Vita bomullsplagg.</b> Detta program tar bort mikroorganismer tack vare en tvättfas med en temperatur över 60 °C under några minuter. Detta hjälper till att ta bort bakterier, mikroorganismer och partiklar. En ytterligare sköljningsfas säkerställer avlägsnande av tvättmedelsrester och pollen/allergiframkallande ämnen. Tvättfasen blir på det sättet mer effektiv.

Program Standardtempe- ratur Temperaturvaria- tion	Referen- shastig- het för centrifu- gering Centrifu- gering- shastig- hetsinter- vall	Max. tvätt- mängd	Programbeskrivning (Typ av tvätt och smutsgrad)
Sport 30 °C 40 °C - Kall	1200 rpm (1200 - 400 rpm)	3 kg	<b>Sportplagg i syntetmaterial.</b> Detta pro- gram är utformat för att skonsamt tvätta mo- derna sportkläder men är även lämpligt för gym-, cyklings- eller joggingkläder och lik- nande plagg.
 Outdoor 30 °C 40 °C - Kall	1200 rpm (1200 - 400 rpm)	2 kg	<div>  <p>Använd inte sköljmedel och se till att det inte finns någon skölj- medelsrest kvar i tvättmedels- facket.</p> </div> <p><b>Ytterkläder, tekniska jackor, sportjackor, vattentäta jackor och jackor som andas, skaljackor med löstagbar fleece eller in- nerfoder.</b></p> <div>  <p>Genom att utföra ett kombine- rat tvätt- och torkprogram, fun- gerar torkningsfasen också som vattenavvisande konser- vator. Se till att plaggets sköt- selsråd tillåter torktumling.</p> </div>
Denim 30 °C 40 °C - Kall	1200 rpm (1200 - 400 rpm)	3 kg	<b>Specialprogram för denimplagg med fintvättfas för att minimera att färgerna bleknar och att det blir fläckar efter tvätt- medlet.</b> För bättre resultat rekommenderar vi att man minskar tvättmängden.
OneGo 1h 1kg 30 °C 40 °C – 30 °C	1200 rpm (1200 - 400 rpm)	1 kg	<b>Blandade material (bomull och syntet).</b> Komplett kortprogram för att tvätta och tor- ka en tvätt på upp till 1 kg. Programmet va- rar bara i 1 timme.

Program Standardtempe- ratur Temperaturvaria- tion	Referen- shastig- het för centrifu- gering Centrifu- gering- shastig- hetsinter- vall	Max. tvätt- mängd	Programbeskrivning (Typ av tvätt och smutsgrad)
• Återställ position. Displayen visar bara streck.			

**1) Enligt kommissionens förordning EU 2019/2023.** Detta program kan vid standardtemperatur och standardcentrifugeringshastighet, i endast tvättläge och med nominell kapacitet på 7 kg, rengöra normalt smutsad bomullstvätt som förklaras tvättbart vid 40 °C eller 60 °C, tillsammans i samma cykel.



För mer information om den uppnådda temperaturen i tvätten, programmets varaktighet och annan information, se kapitlet "Förbrukningsvärden".  
De mest effektiva programmen vad gäller energiförbrukning är i allmänhet de som fungerar vid lägre temperaturer och har längre varaktighet.

**2) Energisparprogrammet för vit-/kulörtvätt.** Det här programmet på 60 °C med en tvättmängd på 7 kg är referensprogram för de data som anges på energietiketten enligt direktivet 96/60/EC. Med det här programmet får du ett bra tvättresultat med minskad energiåtgång. Programmets tvättfas har förlängts.

**3) Enligt kommissionens förordning EU 2019/2023.** Detta program kan, vid standardtemperatur och standardcentrifugeringshastighet, i tvätt- och torkningsläge och med nominell kapacitet 4 kg samt med torknivå Skåptorrt, utföra tvätt- och torkningsprogram på normalt smutsad bomullstvätt som förklaras tvättbar vid 40 °C eller 60 °C, tillsammans i samma cykel och att tvätten direkt efter torkfasen kan läggas in i ett skåp.

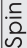



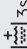




**4)** Det här programmet är referensprogram för de data som anges på energietiketten enligt förordning 96/60/EC. Testprestanda, i enlighet med EN 50229 måste utföras med en FÖRSTA torkningsmängd med max deklarerad torkningskapacitet (mängdens sammansättning enligt EN61121) genom att ställa in programmet AUTOMATISKT SKÅPTORRT för Eco 40-60. Den ANDRA torkningsmängden med återstående mängd måste testas genom att välja programmet för AUTOMATISKT SKÅPTORRT för Eco 40-60.

**5)** Under det här programmet roterar trumman sakta för en skonsam tvätt. Det kan verka som om trumman roterar felaktigt eller inte roterar alls.

**6)** Ångprogram tar inte bort starka lukter.

**7)** I slutet av ångprogrammet kan tvätten vara lite fuktig. Häng upp plaggen en liten stund.

## Programfunktionernas kompatibilitet

Program	 Centrifugering	 Ingen centrifugering	 Prewash	 Förtvätt	 3s	Time Manager	 Fördröja start
Eco 40-60	■	■	■	■	■	■	■
Vit/Kulörtvätt	■	■	■	■	■	■	■
Syntet	■	■	■	■	■	■	■
Fintvätt	■	■	■		■		■
 Ylle	■	■	■				■
 FreshScent						■	■
Centrifug./Tömning	■	■ <sup>1)</sup>					■
Sköljning	■	■	■		■		■
Maskinrengöring	■	■					■
Anti-Allergy	■	■	■	■	■		■
Sport	■	■	■	■	■		■
 Outdoor	■	■	■		■		■
Denim	■	■	■		■		■

Program	<div>Spin</div> Centrifugering	<div>— — —</div> Ingen centrifugering	<div></div>	<div>Prewash</div> Förtvätt	<div>13s</div>	Time Manager	<div>Delay Start</div> Fördröja start
OneGo 1h 1kg							■

1) Om du ställer in funktionen Ingen centrifugering, töms bara vattnet ur.

Lämpliga tvättmedel för varje program

Program	Pulvertvätt-medel <sup>1)</sup>	Flytande tvättmedel	Flytande tvättmedel för färgad tvätt	Ömtåliga yl-leplagg	Special
Eco 40-60	▲	▲	▲	--	--
Vit/Kulörtvätt	▲	▲	▲	--	--
Syntet	▲	▲	▲	--	--
Fintvätt	--	--	--	▲	▲
Ylle	--	--	--	▲	▲
Anti-Allergy	▲	▲	--	--	▲
Sport	--	▲	▲	--	▲
Outdoor	--	--	--	▲	▲
Denim	--	--	▲	▲	▲
OneGo 1h 1kg	--	▲	▲	--	--

1) Vid temperaturer högre än 60 °C rekommenderas användning av pulvertvättmedel.

▲ = Rekommenderas

-- = Rekommenderas ej



## 9.2 Woolmark Apparel Care - Blå






- Maskinens ylleprogram har godkänts av Woolmark Company för maskintvätt av ylleplagg märkta som

"handtvätt", under förutsättning att plaggen tvättas enligt anvisningarna från tillverkaren av denna tvättmaskin. Följ anvisningarna på klädvårdsetiketten för torkning och andra tvätthanvisningar. M1664

- Maskinens ylleprogram har godkänts av Woolmark Company för torkning av ylleplagg märkta som "handtvätt", under förutsättning att plaggen torkas enligt anvisningarna från tillverkaren av denna tvättmaskin. Följ anvisningarna på klädvårdsetiketten för andra tvätthanvisningar. M1664
- Woolmark-symbolen är en certifieringsmärkning i många länder.

## 9.3 Automatisk torkning

Torrhetsgrad (Dryness Level)	Material	Stoppa in i maskinen
 <b>Extra Torrt</b> För frottémateriäl	<b>Bomull och linne</b> (morgonrockar, badhanddukar osv.)	upp till 4 kg
	<b>Jeansplagg</b>	upp till 3 kg
 <b>Skåptorrt</b> För plagg som ska läggas in i skåpet	<b>Bomull och linne</b> (morgonrockar, badhanddukar osv.)	upp till 4 kg
	<b>Syntet och blandade material</b> (tröjor, blusar, underkläder, hushålls- och sänglinne)	upp till 3 kg
	<b>Ömtåliga material</b> (akryl, viskos och ömtåliga blandade material)	upp till 2 kg
	<b>Ylle</b> (yllejumprar)	upp till 1 kg
	<b>Sportplagg för utomhusbruk</b> (ytterkläder, tekniska jackor, sportjackor, vattentäta jackor och jackor som andas, skaljackor)	upp till 2 kg
	<b>Jeansplagg</b>	upp till 3 kg
	<b>Sport</b>	upp till 4 kg

Torrhetsgrad (Dryness Level)	Material	Stoppa in i maskinen
 <b>Stryktorrt</b> Lämpligt för strykning	<b>Bomull och linne</b> (lakan, bordsdukar, skjortor, osv.)	upp till 4 kg

## 9.4 Tidsinställd torkning

Torrhetsgrad (Dryness Level)	Material	Tvätt mängd (kg)	Centrifugerings- hastighet (rpm)	Föreslagen varaktighet (min)
<b>Extra Torrt</b> För frottémateri- al	<b>Bomull och linne</b> (morgonrockar, badhanddukar osv.)	4	1400	190–210
		2	1400	105–120
		1	1400	60–70
	<b>Jeansplagg</b>	3	1200	150–170
		1	1200	90–100
<b>Skåptorrt</b> För plagg som ska läggas in i skåpet	<b>Bomull och linne</b> (morgonrockar, badhanddukar osv.)	4	1400	180–200
		2	1400	95–110
		1	1400	50–60
	<b>Syntet och blandade material</b> (tröjor, blusar, underkläder, hushålls- och sänglinne)	3	1200	130–145
		1	1200	45–55
	<b>Skonprogram</b> (akryl, viskos och ömtåliga blandade material)	2	1200	140–160
		1	1200	70–80
	<b>Ylle</b> (yllejumprar)	1	1200	170–190
	<b>Sportplagg för utomhusbruk</b> (ytterkläder, tekniska jackor, spor- tjackor, vattentäta jackor och jackor som andas, skaljackor)	2	1200	140–160
		1	1200	70–80
	<b>Jeansplagg</b>	3	1200	140–160
		1	1200	80–90
	<b>Sport</b>	4	1200	170–190
		2	1200	80–90

Torrhetsgrad (Dryness Level)	Material	Tvätt mån- gd (kg)	Cent- rifuge- rings- has- tighet (rpm)	Föreslagen varaktighet (min)
<b>Stryktoort</b> Lämpligt för strykning	<b>Bomull och linne</b> (lakan, bordsdukar, skjortor, osv.)	4	1400	115–130
		2	1400	65–75
		1	1400	40–50

## 10. INSTÄLLNINGAR

### 10.1 Ljuds signaler

Den här produkten kommer med olika akustiska signaler som aktiveras när:

- Du slår på produkten (särskild kort ljudsignal).
- Du stänger av produkten (särskilt kort ljudsignal).
- Du trycker på knapparna (klickande ljud).
- Du gör ett felval (3 korta ljud).
- Programmet är klart (ljudsignal i cirka 2 minuter).



- Produkten fungerar inte korrekt (korta ljudstötter i cirka 5 minuter).

**Inaktivera/aktivera** ljudsignalerna när programmet är klart genom att trycka på Mode- och Temp.-knapparna samtidigt i 2 sekunder. Displayen visar On eller Off.



Om du avaktiverar ljudsignalerna fortsätter de att låta när det är fel på produkten.

## 11. FÖRE FÖRSTA ANVÄNDNING

1. Se till att det finns el och att vattenkranen är öppen.
2. Häll 2 liter vatten i tvättmedelsfacket märkt med .
3. Häll en liten mängd tvättmedel i facket märkt med .

Då aktiveras tömningssystemet.

4. Ställ in och starta ett program för bomull vid högsta temperaturen utan tvätt i trumman.

Detta tar bort all möjlig smuts från trumman och baljan.

## 12. DAGLIG ANVÄNDNING - ENDAST TVÄTT



### WARNING!

Se säkerhetsavsnitten.

### 12.1 Aktivera produkten

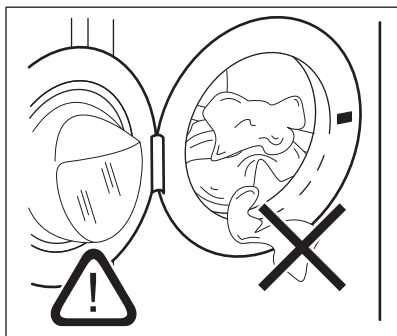
1. Sätt i stickkontakten i eluttaget.
2. Öppna vattenkranen.
3. Tryck på På/Av-knappen i några sekunder för att aktivera produkten.

En kort signal hörs.

### 12.2 Lägga i tvätt

1. Öppna luckan.
2. Töm fickorna och vik plaggen ut och in innan du lägger in dem.
3. Lägg in tvätten i trumman, ett plagg i taget.
4. Stäng luckan ordentligt.

Lägg inte i för mycket tvätt i trumman.

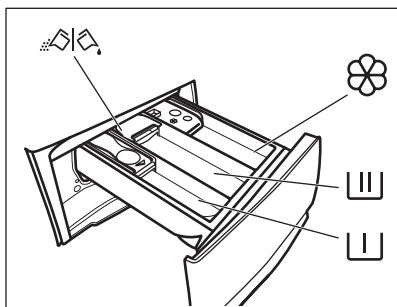
**FÖRSIKTIGHET!**

Se till att ingen tvätt fastnar mellan luckan och tätningen för att undvika läckage eller skada på tvätten.



Att tvätta kraftigt oljiga fettfläckar kan skada tvättmaskinens gummidelar.

## 12.3 Fylla på tvättmedel och tillsatsmedel



- Fack för förtvättfasen, blötlägningsprogram eller fläckborttagningsmedel.



- Tvättmedelsfack för tvättfas.



- Fack för sköljmedel och andra flytande medel (mjukmedel, stärkelse).

**MAX** -Maximal nivå för flytande tillsatser.



- Flik för pulvertvättmedel eller flytande tvättmedel.



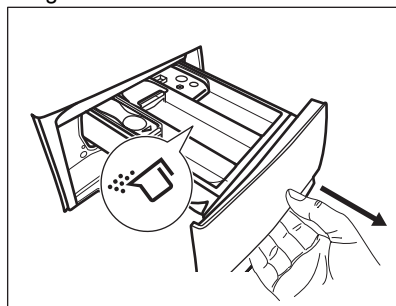
Följ alltid instruktionerna på tvättmedelsförpackningarna, men vi rekommenderar dock att du inte överskrider den angivna maxnivån (**MAX**). Denna mängd garanterar bästa tvättresultat.



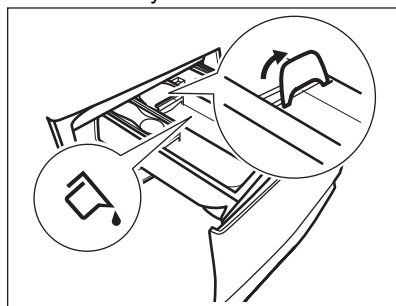
Efter ett tvättprogram ska eventuella tvättmedelsrester tas bort från tvättmedelsfacket.

## 12.4 Kontrollera tvättflikens läge

1. Dra ut tvättmedelsfacket så långt det går.



2. Tryck ner spaken för att ta ut facket.
3. Vänd fliken uppåt om du ska använda pulvertvättmedel.
4. Vänd fliken nedåt om du ska använda flytande tvättmedel.

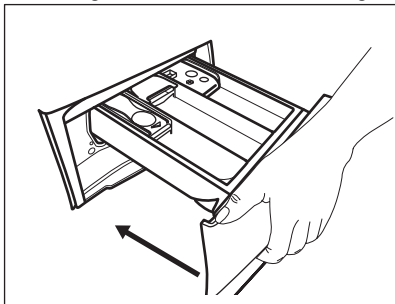


Med fliken i läget **NEDÅT**:

- Använd inte geléaktigt eller tjockt flytande tvättmedel.


- Överskrid inte dosen för flytande tvättmedel som anges på fliken.
- Ställ inte in förtvättfasen.
- Ställ inte in funktionen fördröjd start.


5. Mät upp tvätt- och sköljmedel.
6. Stäng tvättmedelsfacket försiktigt.





Se till att fliken inte orsakar en tilltappning när du stänger facket.

## 12.5 Inställning av program

1. Vrid programvredet för att välja önskat tvättprogram.  
Indikatorlampan för Tvätt-knappen tänds.  
Indikatorlampan för Start/Paus -knappen blinkar.  
Displayen visar en indikativ programlängd och maximal tvättmängd.
2. Tryck på motsvarande knappar för att ändra temperaturen och/eller centrifugeringshastigheten.
3. Ställ vid behov in en eller flera funktioner genom att trycka på motsvarande knappar. Knapparna tänds på displayen och angiven information ändras därefter.

 Om ett val **inte är möjligt**, hörs en ljudsignal och displayen visar — — —.



## 12.6 Starta ett program

Tryck på Start/Paus -knappen för att starta programmet. Det går inte att starta programmet när knappens indikatorlampa är släckt och inte blinkar (till exempel om luckan är öppen). Motsvarande indikator slutar blinka och fortsätter lysa med fast sken. Programmet startar och luckan låses. På displayen visas indikatorn .



Tömningspumpen kan vara aktiv strax innan produkten fylls med vatten.




## 12.7 Starta ett program med fördröjd start

1. Tryck på Fördröja start-knappen flera gånger tills displayen visar önskad fördröjningstid. Indikatorn tänds.
2. Tryck på Start/Paus -knappen. Luckan låses och nedräkningen för fördröjd start börjar. På displayen visas indikatorn .

När nedräkningen är klar startar programmet automatiskt.



## Annultera fördröjd start efter det att nedräkningen påbörjats

Avbryta den fördröjda starten:

1. Tryck på Start/Paus -knappen för att sätta maskinen på paus. Motsvarande indikator blinkar.
2. Tryck på Fördröja start-knappen tills displayen visar .
3. Tryck på Start/Paus -knappen en gång till för att starta programmet omedelbart.

## Ändring av fördröjd start efter det att nedräkningen påbörjats


Ändra den fördröjda starten:

1. Tryck på Start/Paus -knappen för att sätta maskinen på paus. Motsvarande indikator blinkar.
2. Tryck på Fördröja start-knappen flera gånger tills displayen visar önskad fördröjningstid.
3. Tryck på Start/Paus -knappen en gång till för att starta ny nedräkning.

## 12.8 SensiCare System detektion av tvättmängd



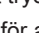
Programtiden i displayen visas för en **medium/full laddning**.

När du har tryckt på Start/Paus -knappen startar SensiCare System detektionen av tvättmängden:

1. Produkten känner av tvättmängden under de första 30 sekunderna. Under den här fasen spelar Time Manager-fälten ----, som är placerade under tidssiffrorna, en liten animering och trumman roterar sakta.
2. Programtiden kommer att justeras därefter och kan förlängas eller förkortas. Efter 30 sekunder börjar vatten fyllas på.

I slutet av tvättmängdsdetektionen, **om det är för mycket tvätt i trumman**, blinkar **MAX**-indikatorlampan på displayen:

I det här fallet är det möjligt att pausa produkten under 30 sekunder och ta bort några plagg.

När dessa plagg har tagits bort trycker du på Start/Paus -knappen för att starta programmet igen. SensiCare-fasen kan upprepas upp till tre gånger (se punkt 1).

**VIKTIGT!** Även om tvättmängden inte minskas, startar tvättprogrammet trots för mycket tvätt i trumman. Då kan inte bästa möjliga tvättresultat garanteras.




Cirka 20 minuter efter programstarten kan tvättiden ändras igen beroende på tvättens förmåga att absorbera vatten.



SensiCare-detektionen utförs bara med kompletta tvättprogram och om programlängden inte har minskats med Time Manager-knappen.

## 12.9 Avbryta ett program och ändra funktionerna

När programmet är igång kan du bara ändra **vissa** funktioner:

1. Tryck på Start/Paus -knappen. Motsvarande indikator blinkar.

2. Ändra funktionerna. Den angivna informationen på displayen ändras därefter.

3. Tryck på Start/Paus -knappen igen.

Tvättprogrammet fortsätter.

## 12.10 Avbryta ett pågående program

1. Tryck på På/Av-knappen för att avbryta programmet och stänga av produkten.
2. Tryck på På/Av-knappen igen för att slå på produkten.



Om SensiCare System har avslutats och vattenpåfyllningen redan har startat, startar det nya programmet **utan att på nytt använda SensiCare System**. Vattnet och tvättmedlet töms inte för att undvika rester. Displayen visar maximal programtid och uppdateras efter cirka 20 minuter efter att det nya programmet har startat.

Det finns också ett annat sätt att avbryta:


1. Vrid väljarvredet till • "Reset"-läge.
2. Vänta i 1 sekund. Displayen visar ----.


Nu kan du ställa in ett nytt tvättprogram.


## 12.11 Öppna luckan - Lägga in fler plagg



Om temperaturen och nivån på vattnet i trumman är för hög och/eller trumman fortfarande roterar ska du inte öppna luckan.


Luckan är låst medan ett program eller fördröjd start pågår. På displayen visas indikatorn .


1. Tryck på Start/Paus -knappen. Tillhörande kontrollampa för låst lucka släcks på displayen.
2. Öppna luckan. Ta bort eller lägg till alternativ om så behövs. Stäng

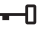
luckan och tryck på Start/Paus -knappen.

Programmet eller den fördröjda starten fortsätter.

## 12.12 Program klart

När programmet är klart stannar produkten automatiskt. Ljudsignaler hörs (om de är aktiverade). På displayen visas .

Indikatorlampan för Start/Paus -knappen släcks.

Luckan låses upp och indikatorn  släcks.

1. Tryck på knappen På/Av för att stänga av produkten.  
Fem minuter efter att programmet avslutats stänger energisparfunktionen automatiskt av produkten.


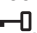




När du slår på produkten igen visas slutet på det senast inställda programmet på displayen. Vrid programvredet för att ställa in ett nytt program.

2. Ta ut tvätten ur produkten.
3. Kontrollera att trumman är tom.
4. Låt luckan och tvättmedelsfacket stå på glänt för att undvika mögelbildning och dålig lukt.

## 12.13 Tömma ut vattnet när ett program är klart

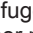
Om du har valt ett program eller en funktion som inte tömmer ut vattnet efter den sista sköljningen, avslutas programmet, men:


- Tiden visar  och displayen visar att luckan är låst .
- Indikatorlampan för Start/Paus -knappen börjar blinka.
- Trumman roterar fortfarande regelbundet för att undvika att tvätten skrynklas.
- Luckan förblir låst.
- Du måste tömma ut vattnet för att kunna öppna luckan:

1. Tryck vid behov på Centrifugering-knappen för att minska centrifugeringshastigheten som produkten föreslår.
2. Tryck på Start/Paus -knappen: produkten tömmer ut vattnet och centrifugerar.

Indikatorn för Sköljstopp  försvinner.



Om du har ställt in Ingen centrifugering , tömmer produkten bara ut vattnet.


3. När programmet är klart och indikatorn för lucklåset  släcks kan du öppna luckan.
4. Tryck på På/Av-knappen i några sekunder för att avaktivera produkten.

## 12.14 Standby-funktion

Stand by-funktionen stänger automatiskt av produkten för att minska energiförbrukningen när:

- Du använder inte produkten i 5 minuter utan att något program körs. Tryck på knappen På/Av för att slå på produkten igen.
- Efter fem minuter från tvättprogrammets slut. Tryck på knappen På/Av för att slå på produkten igen. Displayen visar slutet för det senaste programmet. Vrid programvredet för att ställa in ett nytt program.

Om vredet har roterats till

"Återställnings-" ("Reset-") position , stängs maskinen av automatiskt efter 30 sekunder.



Om du ställer in ett program eller ett alternativ som slutar med vatten i trumman, **stängs inte Stand by-funktionen av** för att påminna dig om att tömma ut vattnet.

## 13. DAGLIG ANVÄNDNING - TVÄTTNING OCH TORKNING



### **WARNING!**

Se säkerhetsavsnitten.




Den här maskinen är en automatisk tvätt-torkmaskin.

### 13.1 Komplettn wash&dry-program (tvätt och torkning)

#### Automatiskt Non-Stop-program

Beroende på modell kan maskinen vara utrustad med en eller flera OneGo-program, automatiska tvätt- och torkprogram där man inte behöva ställa in Torkning.

Gör så här:

1. När du har stoppat i tvätten och tvättmedlet, tryck på På/Av-knappen i några sekunder för att sätta på maskinen.
2. Ställ in OneGo-programmet med programvredet.
3. Tryck på Start/Paus -knappen för att starta programmet.

#### Manuella wash&dry-program

I vissa tvättprogram kan man kombinera Tvätt och Torkning för att köra ett komplett wash&dry-program.




Gör så här:

1. Tryck på På/Av-knappen i några sekunder för att aktivera produkten.
2. Lägg i tvätten plagg för plagg.
3. Håll tvättmedlet och sköljmedlet i lämpligt fack.
4. Vrid programvredet till tvättprogrammet. Produkten går tillbaka till endast tvättprogram som standard och indikatorn för Tvätt-knappen är på. Displayen visar standardtemperaturen och centrifugering. Ändra dem efter behov enligt tvätten.
5. Ställ in önskad alternativ, om tillgängliga.

6. Tryck på Läge-knappen en gång för att aktivera torkfunktionen. Båda indikatorlamporna för Tvätt- och Torkning-knapparna är tända.

Indikatorn  visas på displayen.


### 13.2 Tvätta och torka - automatiska nivåer

1. Tryck på knappen Automatisk torkning (Auto Dry) flera gånger tills displayen visar torrhetsnivån som krävs. Indikatorlamporna på displayen tänds enligt följande:
  - a.  **Stryktorrt:** för bomullsplagg,
  - b.  **Skåptorrt:** för bomulls- och syntetplagg,
  - c.  **Extra torrt:** för bomullsplagg.

**Tiden som visas på displayen anger hur lång tid både tvätt- och torkprogrammet beräknas ta vid en normal tvättmängd.**


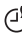


För att få god torkning med mindre energiåtgång och kortare tid, låter produkten dig inte ställa in en för låg centrifugeringshastighet för plagg som ska tvättas och torkas.

2. Tryck på knappen Start/Paus  för att starta programmet. SensiCare-beräkningen startar.


—□-indikatorn för luckan låst tänds på displayen. På displayen visas också den återstående programtiden.


### 13.3 Tidsinställd tvättning och torkning

1. Tryck på Time Dry (Tid)-knappen flera gånger för att ställa in önskad tid (se tabellen "Tidsbestämd torkning" i kapitlet "Program"). Indikatorn  för torknivå släcks och -indikatorn tänds.

Varje gång du trycker på knappen ökar torktiden med 5 minuter. På displayen visas den nya inställda tiden.





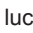
- Tryck på Start/Paus -knappen för att starta programmet. SensiCare-beräkningen startar.

-indikatorn för luckan låst tänds på displayen.

På displayen visas också den återstående programtiden.

### 13.4 När torkprogrammet är klart

- Maskinen stannar automatiskt.
- Ljudsignaler hörs (om de är aktiverade).
-  tänds på displayen.
- Kontrolllampan för Start/Paus -knappen släcks. Indikatorn för låst

lucka  släcks och luckan låses upp.

- Tryck på På/Av-knappen i några sekunder för att inaktivera produkten.



Några minuter efter att programmet avslutats stänger energisparfunktionen automatiskt av produkten.

- Ta ut tvätten ur produkten.
- Kontrollera att trumman är tom.



Efter torkfasen ska trumman, tätningen och insidan av luckan rengöras med en fuktig trasa.

## 14. DAGLIG ANVÄNDNING - ENDAST TORKNING



### WARNING!

Se säkerhetsavsnitten.



Den här maskinen är en automatisk tvätt-torkmaskin.

### 14.1 Förberedelse för torkning

- Tryck på På/Av-knappen i några sekunder för att aktivera produkten.
- Lägg i tvätten plagg för plagg.
- Vrid programvredet till lämpligt program för plaggen som ska torkas. Produkten går tillbaka till endast tvättprogram som standard och indikatorn för Tvätt-knappen är på.
- Tryck på Läge-knappen två gånger för att bara köra torkning. Indikatorn för Torkning-knappen tänds och indikatorn för Tvätt-knappen släcks.

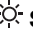




Vid torkning av mycket tvätt måste du för att få bra torkprestanda kontrollera att tvätten inte är ihoprullad och att den är enhetligt fördelad i trumman.

### 14.2 Torkning - Automatiska nivåer


- Tryck på knappen Automatisk torkning (Auto Dry) flera gånger tills displayen visar torrhetsnivån som

krävs. Indikatorlamporna på displayen tänds enligt följande:

-  **Stryktorr:** för bomullsplagg,
-  **Skåptorr:** för bomulls- och syntetplagg,
-  **Extra torr:** för bomullsplagg.

**Displayen visar torkprogrammets längd.**


- Tryck på Start/Paus -knappen för att starta programmet.

-indikatorn för luckan låst tänds på displayen.

På displayen visas också den återstående programtiden.


### 14.3 Tidsinställd torkning


- Tryck på Time Dry (Tid)-knappen flera gånger för att ställa in önskad tid (se tabellen "Tidsbestämd torkning" i kapitlet "Program").

Indikatorn  för torknivå släcks och

-indikatorn tänds.




Varje gång du trycker på knappen ökar torktiden med 5 minuter. På displayen visas den nya inställda tiden.

- Tryck på Start/Paus  för att starta programmet.


-indikatorn för luckan låst tänds på displayen.

På displayen visas också den återstående programtiden.


## 14.4 När torkprogrammet är klart

- Maskinen stannar automatiskt.
- Ljudsignaler hörs (om de är aktiverade).
-  tänds på displayen.
- Kontrolllampan för Start/Paus -knappen släcks. Indikatorn för låst lucka  släcks och luckan låses upp.

- Tryck på På/Av-knappen i några sekunder för att inaktivera produkten.

 Några minuter efter att programmet avslutats stänger energisparfunktionen automatiskt av produkten.

1. Ta ut tvätten ur produkten.
2. Kontrollera att trumman är tom.

 Efter torkfasen ska trumman, tätningen och insidan av luckan rengöras med en fuktig trasa.

## 15. LUDD I MATERIALET

Under tvätt- och/eller torkfasen kan vissa typer av material (rengöringssvamp, ylle, sweatshirt) släppa ifrån sig ludd.


Luddet kan fastna på textilierna under nästa program.


Denna olägenhet ökar med syntetiska textilier.

Om du vill förhindra ludd i tvätten rekommenderar vi att du:

- Inte tvättar mörka textilier efter att du tvättat och torkat ljusa textilier (handduk, ylle, sweatshirt etc) och tvärtom.
- Lufttorka denna typ av textilier när de tvättas första gången.
- Rengöring av nålfällan.
- Efter torkfasen rengör du den tomma trumman, packningen och luckan med en våt trasa.

### Om du vill ta bort ludd inuti trumman väljer du ett specialprogram:

- Töm trumman.
- Rengör trumman, tätningen och luckan med en våt trasa.
- Ställ in Maskinrengöring-programmet och Torkning tillsammans för att aktivera antiluddfunktionen.
- Tryck på Start/Paus -knappen för att starta programmet.

 Om maskinen används ofta ska man köra tvättprogrammet regelbundet.

## 16. RÅD OCH TIPS



### VARNING!

Se säkerhetsavsnitten.

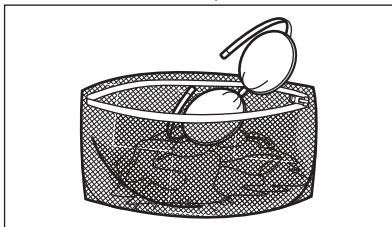
### 16.1 Stoppa i tvätt

- Dela in tvätten i: vittvätt, kulörtvätt, syntetmaterial, ömtåliga material och ylle.
- Följ tvättanvisningarna som finns på tvättmärkningen.
- Tvätta inte vita och färgade plagg tillsammans.

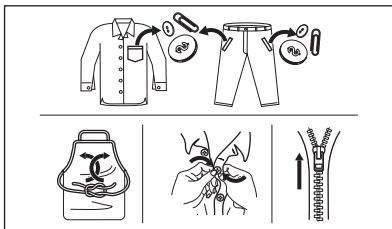
- Vissa färgade plagg kan missfärgas i första tvätten. Vi rekommenderar att du tvättar dem separat de första två gångerna.
- Vänd ut och in på flerfärgade plagg, ylleplagg och plagg med tryck.
- Förbehandla svåra fläckar.
- Tvätta svåra smutsfläckar med ett specialtvättmedel.
- Var försiktig med gardiner. Ta bort hakarna och lägg gardinerna i en tvättpåse eller ett örngott.
- En mycket liten tvättmängd kan orsaka balansproblem vid

centrifugeringsfasen och leda till överdrivna vibrationer. Om det inträffar:

- avbryt programmet och öppna luckan (se avsnitt "Daglig användning"),
  - omfördela tvätten manuellt så att den är jämnt fördelad i trumman,
  - tryck på Start/Paus-knappen. Centrifugeringsfasen fortsätter.
- Knäpp knapparna på örngott och tryckknappar och stäng dragkedjor och hakar. Knyt bälten, snören, skosnören, band och andra lösa delar.
  - Tvätta inte plagg utan fäll eller med hål i. Använd en tvättpåse för att tvätta små och/eller ömtåliga plagg (t ex bygelbehåar, bälten, strumpbyxor, skosnören, band etc.).



- Töm alla fickor och veckla ut kläderna.



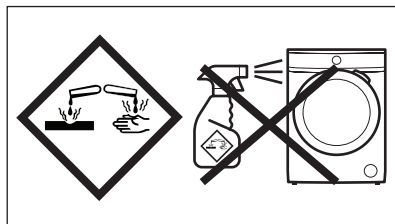
## 16.2 Svåra fläckar

Det räcker inte med vatten och tvättmedel för vissa fläckar.

Vi rekommenderar att du förbehandlar dessa fläckar innan du lägger in plaggen i maskinen.

Det finns särskilda fläckborttagningsmedel. Använd ett fläckborttagningsmedel som lämpar sig för typen av fläck och material.

Spraya inte fläckborttagningsmedel på plagg nära maskinen eftersom det är frätande för plastdelar.



## 16.3 Tvättmedelstyp och mängd

Val av tvättmedel och användning av korrekt mängd påverkar inte bara tvättprestandan utan hjälper också till att undvika avfall och skydda miljön:

- Använd endast tvättmedel och medel som är särskilt avsedda för tvättmaskiner. Först, se följande allmänna regler:
  - pulvertvättmedel för alla typer av material, förutom fintvätt. Pulvertvättmedel med blekmedel är att föredra för vittvätt,
  - flytande tvättmedel, helst för tvättprogram med låga temperaturer (max. 60 °C) för alla typer av material, eller specialtvättmedel för endast ylle.
- Vilken typ av och mängden tvättmedel beror på: typ av material (fintvätt, ylle, bomull osv.), färgen på kläderna, tvättmängden, smutsgraden, tvättemperaturen och vattenhårddheten i din kommun.
- Följ alltid anvisningarna på tvättmedelsförpackningen eller andra produkter utan att överskrida indikerad maxnivå (**MAX**).
- Blanda inte olika sorters tvättmedel.
- Använd mindre tvättmedel när:
  - du tvättar en mindre mängd,
  - tvätten är lätt smutsad,
  - det bildas mycket skum under tvättningen.
- Tvättmedelstabletter eller kapslar ska alltid läggas inuti trumman, inte i tvättmedelsfacket.

**Otillräckligt med tvättmedel kan ge:**

- otillfredsställande tvättesultat,

- tvätten blir grå,
- kläderna blir oljiga,
- det bildas mögel inuti maskinen.

#### För mycket tvättmedel kan ge:

- lödder,
- minskad tvätteffekt,
- otillräcklig sköljning,
- större miljöpåverkan.

## 16.4 Miljötips

För att spara vatten och energi och skydda miljön rekommenderar vi att du följer dessa tips

- **Normalt smutsad tvätt** kan tvättas **utan förtvätt** för att spara tvättmedel, vatten och tid (då skyddar du även miljön!).
- Om man lägger i smutstvätt till **maximal kapacitet som anges för varje program bidrar det till att minska energi- och vattenförbrukningen**.
- Med en bra förbehandling kan fläckar och begränsad smuts avlägsnas och tvätten kan då tvättas vid en lägre temperatur.
- För att använda rätt mängd tvättmedel, se den mängd som tvättmedelsproducenten föreslår och kontrollera vattenhårddheten i din kommun. Se avsnittet "Vattenhårddhet".
- Ställ in **maximala möjliga centrifugeringshastighet** för det valda programmet för att spara energi under torkningsfasen!

## 16.5 Vattenhårddhet

Om vattenhårddheten där du bor är hög eller medelhög rekommenderar vi att du använder en vattenavhårdare för tvättmaskiner. I områden där vattenhårddheten är mjuk behövs ingen vattenavhårdare.

Kontakta din lokala vattenmyndighet för att ta reda på vattenhårddheten där du bor.

Använd rätt mängd sköljmedel. Följ alltid anvisningarna på förpackningen till produkten.

## 16.6 Förbereda torkprogrammet

- Öppna vattenkranen.
- Kontrollera att tömningsslangen är korrekt ansluten. Läs installationskapitlet om du vill ha mer information.
- Om du vill veta hur stor tvättmängd du kan ha i de olika torkprogrammen tittar du i tabellerna.





## 16.7 Plagg som inte lämpar sig för torkning

### Välj inte något torkprogram för den här typen av tvätt:

- Syntetgardiner.
- Plagg med metall detaljer.
- Nylonstrumpor.
- Filtar.
- Överkast.
- Täcken.
- Jackor.
- Sovsäckar.
- Textilier med rester av hårspray, nagellacksborttagningsmedel eller liknande.
- Plagg som innehåller skumgummi och liknande material.

## 16.8 Klädvårdsetiketter

När du torkar annan tvätt följer du plaggens tvättråd:

-  = Plagget kan torktumlas
-  = Torkprogrammet sker vid hög temperatur
-  = Torkprogrammet sker vid lägre temperatur
-  = Plagget kan inte torktumlas.

## 16.9 Torkprogrammets varaktighet

Torktiden kan variera beroende på:

- den sista centrifugeringshastighet
- torrhetsgrad
- typ av tvätt
- tvättens vikt

## 16.10 Ytterligare torkning

Om tvätten fortfarande är fuktig när torkprogrammet är klart väljer du ytterligare en kort torkning.



**WARNING!**  
För att undvika att plaggen skrynklar eller krymper ska man inte torka tvätten längre än nödvändigt.

### 16.11 Allmänna tips

Läs tabellen «Torkprogram» om du vill veta de **genomsnittliga** torktiderna. Efter hand lär du dig att torka tvätten bättre. Notera torktiden för redan körda program.

Undvika statisk elektricitet i slutet av torkprogrammet:

1. Använd sköljmedel i tvättprogrammet.
2. Använd särskilt sköljmedel för torktumlare.

När torkprogrammet är klart ska man ta ur tvätten direkt.

## 17. SKÖTSEL OCH RENGÖRING



**WARNING!**  
Se säkerhetsavsnitten.

### 17.1 Periodiskt rengöringsschema

**Tack vare periodisk rengöring kommer din produkt att hålla längre.**

Låt luckan och tvättmedelsbehållaren vara lite öppna efter varje program för att luft ska kunna cirkulera och få bort fuktigheten inuti produkten: detta förhindrar mögel och lukt.

Om maskinen inte används under en längre period: sStäng vattenkranen och dra ut stickkontakten ur vägguttaget.

**Preliminärt regelbundet rengöringsschema:**

Avkalkning	Två gånger per år
Underhållstvätt	En gång i månaden
Rengöra lucktätningen	Varannan månad
Rengöra trumman	Varannan månad
Ta bort ludd inuti trumman	Två gånger i månaden <sup>1)</sup>
Rengöra tvättmedelsfacket	Varannan månad
Rengöra tömningspumpens filter	Två gånger per år

Rengöra tillloppsslangen och ventilfiltret

Två gånger per år

<sup>1)</sup> Se kapitlet "Ludd i materialet".

Följande avsnitt förklarar hur varje del ska rengöras.

### 17.2 Ta bort alla främmande föremål



Se till att alla fickor är tömda och alla lösa delar har säkrats innan du kör ett program. Se "Lägga i tvätten" i avsnittet "Råd och tips".

Ta bort alla främmande föremål (som metallklämmor, knappar, mynt osv.) som du kan hitta i luckans gummitätning, filtren och trumman. Se avsnitten "Lucktätning med dubbla lager", "Rengöring av trumman", "Rengöring av tömningspumpen" och "Rengöring av tillloppsslangen och ventilfiltret". Vid behov, kontakta vårt auktoriserade servicecenter.

### 17.3 Utvändig rengöring

Rengör produkten endast med mild rengöringsmedel och varmt vatten. Torka alla ytor noga. Använd inga skursvampar eller annat som kan repa materialet.

**FÖRSIKTIGHET!**

Använd inte denaturerad sprit, lösningsmedel eller kemiska produkter.

**FÖRSIKTIGHET!**

Rengör inte metallytorna med klorinbaserat rengöringsmedel.

## 17.4 Avkalkning



Om vattenhårdenheten där du bor är hög eller medelhög rekommenderar vi att du använder ett avkalkningsmedel för tvättmaskiner.

Kontrollera trumman regelbundet för uppkomst av kalkavlagringar.

De vanliga tvättmedlen innehåller redan vattenavhärdningsmedel, men vi rekommenderar att man kör en cykel med tom tvättmaskin och avkalkningsmedel regelbundet.



Följ alltid anvisningarna på förpackningen till produkten.

## 17.5 Underhållstvätt

Upprepad och långvarig användning av lågtempererade program kan orsaka tvättmedelsansamlingar, luddansamlingar, bakteriehärdar på insidan av trumman och röret. Detta kan leda till obehaglig lukt och mögelbildningar. För att undvika dessa ansamlingar och rengöra tvättmaskinen inuti, är det bra att köra en underhållstvätt regelbundet (minst en gång i månaden).

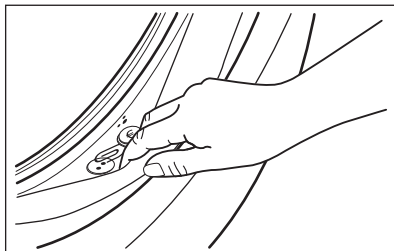


Se avsnittet "Rengöring av trumman".

## 17.6 Lucktätning med dubbla lager

Denna produkt är designad med ett **självrengörande tömningssystem**, där lätta luddfibrer som faller av kläderna töms ut med vattnet. Undersök tätningen regelbundet. Mynt, knappar och andra

små föremål kan tas bort när programmet är klart.



Rengör den vid behov med ett rengöringsmedel innehållande ammoniak utan att repa tätningssytan.



Följ alltid anvisningarna på förpackningen till produkten.

## 17.7 Rengöring av trumman

Undersök trumman regelbundet för att förhindra oönskade avlagringar.

Rostavlagringar kan förekomma i trumman beroende på främmande rostande föremål i tvätten eller på att kranvattnet innehåller järn.

Rengör trumman med en specialprodukt för rostfritt stål.



Följ alltid anvisningarna på förpackningen till produkten. Rengör inte trumman med sura avkalkningsmedel, skurpulver som innehåller klor eller med stålull.

För en grundlig rengöring:

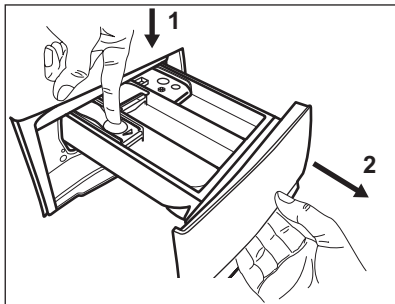
1. Ta ut tvätten ur trumman.
2. Kör Maskinrengöring-programmet. För mer information, se tabellen tvättprogram.
3. Tillsätt en liten mängd pulvertvättmedel i en tom trumma för att skölja ut eventuella rester.

## 17.8 Rengöring av tvättmedelsfacket

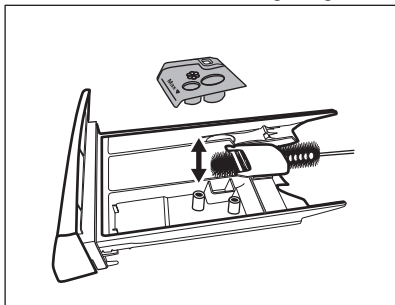
För att undvika möjliga ansamlingar av torkat tvättmedel eller sköljmedel och/eller formeringar av mögel i tvättmedelsfacket, bör man med jämna

mellanrum utföra följande rengöringsåtgärder:

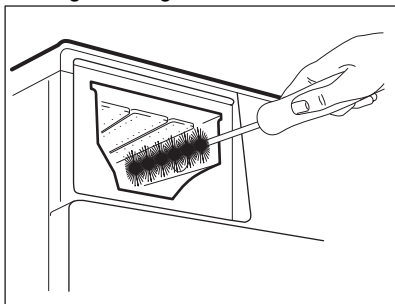
1. Öppna lådan. Tryck ner haken som på bilden och dra ut lådan.



2. Avlägsna den övre delen av tillsatsfacket för att underlätta rengöringen och spola det under rinnande vatten för att få bort eventuella tvättmedelsrester. Sätt tillbaka överdelen efter rengöringen.

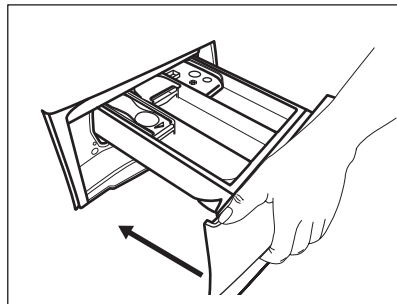


3. Se till att alla tvättmedelsrester är borta från den övre och nedre delen av urtaget. Använd en liten borste för att rengöra urtaget.



4. Sätt tillbaka tvättmedelslådan i sitt läge och stäng den. Kör

sköljprogrammet utan någon tvätt i maskinen.



## 17.9 Rengöra tömningspumpen



### **WARNING!**

Koppla bort produkten från eluttaget.



Kontrollera regelbundet tömningspumpsfiltret och se till att det är rent.

Rengör tömningspumpen om:

- Maskinen tömmer inte ut vattnet.
- Trumman inte snurrar.
- Produkten avger ett ovanligt ljud p.g.a. att tömningspumpen är blockerad.
- Displayen visar larmkoden **E20**.

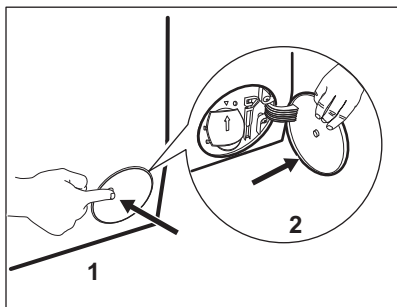


### **WARNING!**

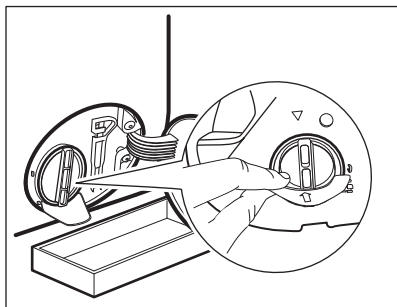
- Ta inte bort filtret medan produkten är igång.
- Rengör inte pumpen om vattnet i produkten är hett. Vänta tills vattnet har svalnat

**Gör enligt följande för att rengöra pumpen:**

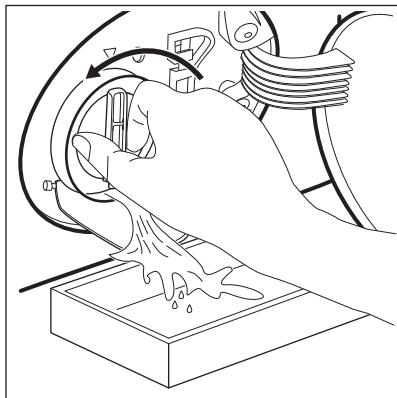
1. Öppna pumtskyddet.



2. Placera en lämplig skål under tömningspumpsavslippet för att samla upp vattnet som rinner ut.
3. Öppna rännan nedåt. Ha alltid en trasa till hands för att torka upp eventuellt vattenspill när du tar bort filtret.

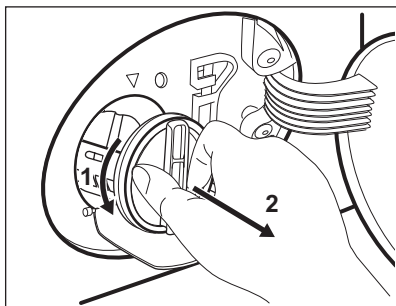


4. Vrid filtret 180 grader i moturs riktning för att öppna det, utan att ta bort det. Låt vattnet rinna ut.

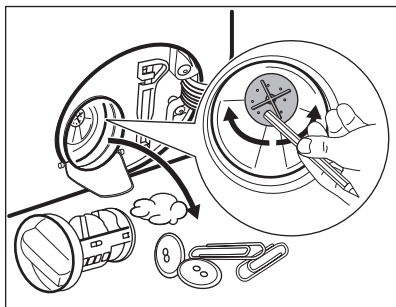


5. När skålen är full av vatten, vrid för att sätta tillbaka filtret och tömma behållaren.
6. Upprepa steg 4 och 5 tills vattnet slutar rinna.

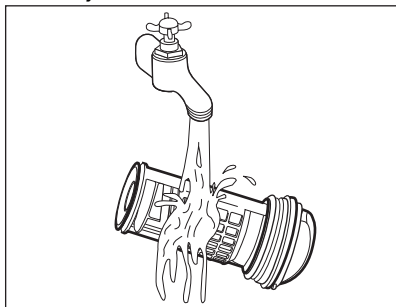
7. Ta bort filtret genom att vrida det moturs.



8. Avlägsna ludd och partiklar från filterinsatsen om så behövs.
9. Se till att pumphjulet roterar. Om det inte roterar ska du kontakta vårt auktoriserade servicecenter.

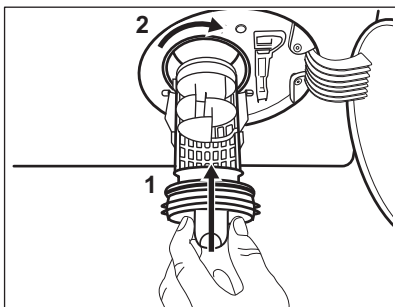


10. Skölj filtret under vattenkranen.

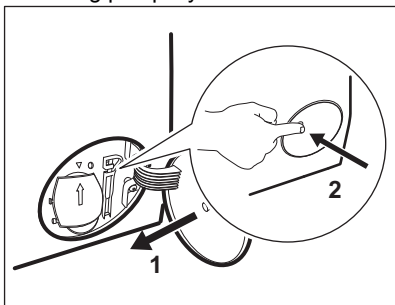


11. Sätt tillbaka filtret i styrskenorna genom att vrida det medsols. Var noga med att dra åt filtret ordentligt för att förhindra läckage.

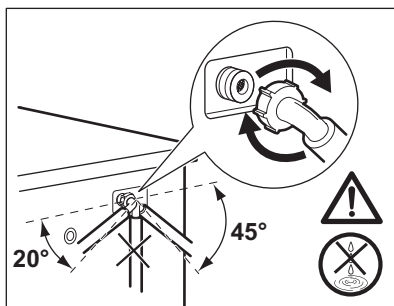
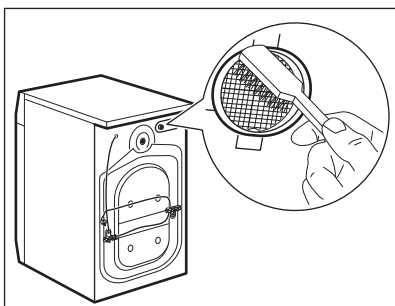
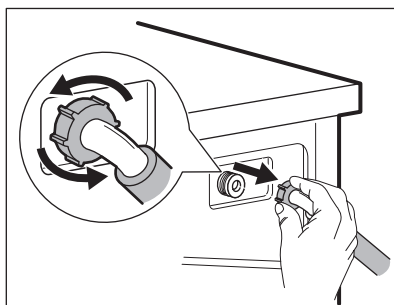
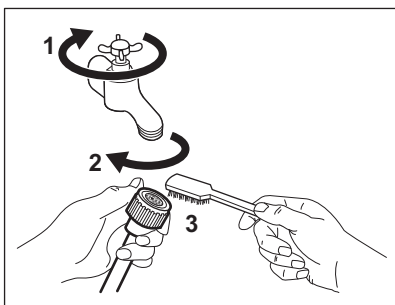




**12. Stäng pumtskyddet.**



## 17.10 Rengöring av tilloppsslangen och ventilfiltret



När vattnet tappas ut med nödtömningsproceduren måste tömningssystemet aktiveras igen:

- a. Håll 2 liter vatten i tvättmedelsfacket för huvudtvätt.
- b. Starta programmet för att tömma ut vattnet.

## 17.11 Nödtömning

Om maskinen inte töms på vatten kan man köra samma procedur som beskrivs i paragrafen "Rengör tömningspumpen". Rengör pumpen vid behov.

När vattnet tappas ut med nödtömningsproceduren måste tömningsystemet aktiveras igen:

1. Häll 2 liter vatten i tvättmedelsfacket för huvudtvätt.
2. Starta programmet för att tömma ut vattnet.

## 17.12 Åtgärder vid frysrisk

Om produkten är installerad på en plats där temperaturen kan sjunka till 0 °C eller lägre, ta bort det kvarvarande

vattnet i tillloppsslangen och tömningspumpen.

1. Koppla bort produkten från eluttaget.
2. Stäng vattenkranen.
3. Placera tillloppsslangens båda ändar i en behållare och låt vattnet rinna ur slangen.
4. Töm tömningspumpen. Se nödtömningsproceduren.
5. När tömningspumpen är tom, sätt tillbaka tillloppsslangen igen.



### WARNING!

Se till att temperaturen är över 0 °C innan du använder produkten igen. Tillverkaren har inget ansvar för de skador som orsakas av låga temperaturer.

# 18. FELSÖKNING



### WARNING!

Se säkerhetsavsnitten.

## 18.1 Larmkoder och möjliga fel

Produkten startar inte eller stannar under drift. Prova först att hitta en lösning på problemet (se tabellerna).



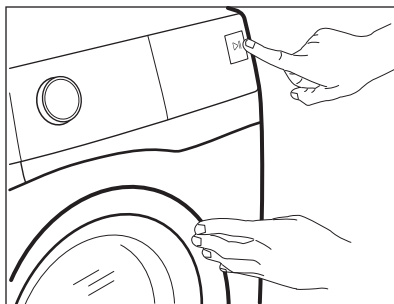
### WARNING!

Stäng av produkten innan du gör någon kontroll.

Vid vissa problem visar displayen en larmkod och Start/Paus ►►-knappen kan blinka oavbrutet:




Om maskinen har för mycket tvätt i trumman, ta bort en del plagg och/eller tryck in luckan och tryck på Start/Paus-knappen samtidigt tills indikatorn för ►► slutar blinka (se bilden nedan).



Problem	Möjlig lösning
<b>E10</b> Produkten fylls inte med vatten.	<ul style="list-style-type: none"> <li>• Kontrollera att vattenkranen är öppen.</li> <li>• Kontrollera att trycket i vattentillförseln inte är för lågt. Kontakta kommunen för denna information.</li> <li>• Kontrollera att vattenkranen inte är igensatt.</li> <li>• Kontrollera att tilloppsslangen inte är böjd, skadad eller snodd.</li> <li>• Kontrollera att tilloppsslangen har anslutits korrekt.</li> <li>• Kontrollera att filtret i tilloppsslangen och filtret i ventilen inte är igensatta. Se "Underhåll och rengöring".</li> </ul>
<b>E20</b> Maskinen tömmer inte ut vattnet.	<ul style="list-style-type: none"> <li>• Kontrollera att vattenlåset inte är igensatt.</li> <li>• Kontrollera att tömningsslangen inte är böjd eller snodd.</li> <li>• Kontrollera att tömningsfiltret inte är igensatt. Rengör filtret vid behov. Se "Underhåll och rengöring".</li> <li>• Kontrollera att tömningsslangen har anslutits korrekt.</li> <li>• Ställ in tömningsprogrammet om du ställer in ett program utan tömning.</li> <li>• Ställ in tömningsprogrammet om du väljer en funktion som slutar med vatten i trumman.</li> </ul>
<b>E40</b> Luckan är öppen eller är inte ordentligt stängd.	<ul style="list-style-type: none"> <li>• Kontrollera att luckan är ordentligt stängd.</li> </ul>
<b>E91</b> Internt fel. Ingen kommunikation mellan produktens elektriska element.	<ul style="list-style-type: none"> <li>• Programmet avslutades inte ordentligt eller stoppades för tidigt. Stäng av maskinen och sätt på den igen.</li> <li>• Om larmkoden visas igen, kontakta ett auktoriserat servicecenter.</li> </ul>
<b>E40</b> Strömförsörjningen är instabil.	<ul style="list-style-type: none"> <li>• Vänta tills nätspänningen är stabil.</li> </ul>

Avaktivera och aktivera produkten om andra felkoder visas på displayen. Kontakta auktoriserat servicecenter om problemet fortsätter.

Vid ett annat problem med tvättmaskinen, se tabellen nedan för möjliga lösningar.

Problem	Möjlig lösning
Programmet startar inte.	<ul style="list-style-type: none"> <li>• Se till att stickkontakten sitter ordentligt i eluttaget.</li> <li>• Se till att luckan är stängd.</li> <li>• Kontrollera att det inte finns en skadad säkring i säkringsdosan.</li> <li>• Säkerställ att Start/Paus  inte har vidrörts.</li> <li>• Om fördröjd start är inställd avbryter du inställningen eller väntar tills nedräkningen är slut.</li> <li>• Avaktivera Barnlås-funktionen om den är på.</li> <li>• Kontrollera vredets läge på det valda programmet.</li> </ul>
Produkten fylls med vatten och töms omedelbart.	<ul style="list-style-type: none"> <li>• Kontrollera att tömningsslangen är ställd i rätt läge. Slangen kan vara för lågt placerad. Se "Installationsanvisningar".</li> </ul>
Centrifugeringsfasen fungerar inte eller tvättprogrammet varar längre än normalt.	<ul style="list-style-type: none"> <li>• Ställ in centrifugeringsprogrammet.</li> <li>• Kontrollera att tömningsfiltret inte är igensatt. Rengör filtret vid behov. Se "Underhåll och rengöring".</li> <li>• Justera plaggen manuellt i trumman och starta centrifugeringsfasen igen. Detta problem kan orsakas av obalans.</li> </ul>
Det är vatten på golvet.	<ul style="list-style-type: none"> <li>• Kontrollera att kopplingarna i vattenslangarna är täta och att inget vattenläckage förekommer.</li> <li>• Kontrollera att tilloppsslangen och tömningsslangen inte är skadade.</li> <li>• Kontrollera att du använder rätt tvättmedel och rätt mängd tvättmedel.</li> </ul>
Du kan inte öppna luckan på produkten.	<ul style="list-style-type: none"> <li>• Se till att du inte har valt ett tvättprogram som avslutas med vatten i trumman.</li> <li>• Kontrollera att tvättprogrammet är klart.</li> <li>• Ställ in tömnings- eller centrifugeringsprogrammet om det finns vatten i trumman.</li> <li>• Se till att produkten får elektrisk ström.</li> <li>• Detta problem kan orsakas av att produkten är trasig. Kontakta auktoriserat servicecenter. Om du måste öppna luckan, läs noga "Nödöppning av luckan".</li> </ul>
Produkten avger ett konstigt ljud och vibrerar.	<ul style="list-style-type: none"> <li>• Kontrollera att produkten står i våg. Se "Installationsanvisningar".</li> <li>• Kontrollera att förpackningen och/eller transportbultarna är borttagna. Se "Installationsanvisningar".</li> <li>• Fyll på mer tvätt i trumman. För liten tvättmängd.</li> </ul>
Programtiden ökar eller minskar under programmets förloppstid.	<ul style="list-style-type: none"> <li>• SensiCare System kan anpassa programtiden efter typ av och mängd tvätt. Se avsnittet "SensiCare System detektion av tvättmängd" i avsnittet "Daglig användning".</li> </ul>

Problem	Möjlig lösning
Tvättresultaten är inte tillfredsställande.	<ul style="list-style-type: none"> <li>• Öka mängden tvättmedel eller använd ett annat tvättmedel.</li> <li>• Använd specialprodukter för att ta bort svåra fläckar innan du tvättar plaggen.</li> <li>• Kontrollera att du ställer in rätt temperatur.</li> <li>• Minska tvättmängden.</li> </ul>
För mycket skum i tvätttrumman under tvättprogrammet.	<ul style="list-style-type: none"> <li>• Minska mängden tvättmedel.</li> </ul>
Det finns tvättmedelsrester i tvättmedelsfacket efter tvätt.	<ul style="list-style-type: none"> <li>• Se till att spaken är i rätt läge (UP för pulvertvättmedel - DOWN för flytande tvättmedel).</li> <li>• Se till att du har använt tvättmedelsfacket i enlighet med instruktionerna i den här användarmanualen.</li> </ul>
Produkten torkar inte plaggen eller torkar inte tillfredsställande.	<ul style="list-style-type: none"> <li>• Öppna vattenkranen.</li> <li>• Kontrollera att tömningsfiltret inte är igensatt.</li> <li>• Minska tvättmängden.</li> <li>• Kontrollera att du har ställt in rätt program och ställ vid behov in ett kort torkprogram igen.</li> </ul>
Tvätten är full av ludd i olika färger.	<p>Materialen som tvättades i programmet innan, släppte ifrån sig ludd av en annan färg:</p> <ul style="list-style-type: none"> <li>• Torkfasen hjälper till att ta bort ludd.</li> <li>• Tvätta kläderna med en luddborttagare.</li> </ul> <p>Om det finns mycket ludd i trumman ska specialprogrammet köras för att rengöra den (se "Ludd i materialet" för mer information).</p>

Sätt på maskinen efter kontrollen. Programmet fortsätter från den punkt där det avbröts.

Kontakta auktoriserat servicecenter om problemet uppstår igen.

Nödvändig information som servicecentret behöver finns på typskylten.

## 18.2 Nödöppning av luckan

Produktens lucka förblir stängd vid strömavbrott eller produktfel. Tvättprogrammet fortsätter när strömmen återställs. Om luckan förblir låst vid fel kan den öppnas med nödupplåsningfunktionen.

Innan luckan öppnas:



**FÖRSIKTIGHET!**  
**Risk för brännskador föreligger! Kontrollera att vattentemperaturen och tvätten inte är varm. Om så behövs, vänta tills de svalnat.**



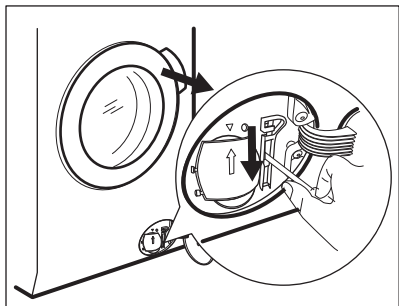
**FÖRSIKTIGHET!**  
**Risk för personskador föreligger! Kontrollera att trumman inte snurrar. Om så behövs, vänta tills trumman slutat snurra.**



**Kontrollera att vattennivån i trumman inte är för hög. Om så behövs, fortsätt med nödtömning vid behov (se "Nödtömning" i avsnittet "Skötsel och rengöring").**

Gör enligt följande för att öppna luckan:

1. Tryck på knappen På/Av för att stänga av produkten.
2. Koppla bort produkten från eluttaget.
3. Öppna filterluckan.
4. Dra nödlåsningssavtryckaren nedåt en gång. Dra den nedåt igen, håll den tätt intill, och öppna under tiden luckan.
5. Ta ut tvätten och stäng sedan produktens lucka.
6. Stäng filterluckan.



## 19. FÖRBRUKNINGSVÄRDEN

### 19.1 Inledning



Denna bruksanvisning har två olika tabeller för att gynna en gradvis övergång från en förordning till en annan:

- Förordning 96/60/EC, giltig till och med den 28 februari 2021, är relaterad till en energimärkning som rapporterar klasserna för energieffektivitet från **A** till **G** för tvätt- och torkprogram.
- Förordning EU 2019/2023, giltig till och med den 1 mars 2021, är relaterad till en energimärkning som rapporterar klasserna för energieffektivitet, som dubbel skala från **A** till **G**, endast för komplett tvätt- och torkprogram och endast för tvättprogram, enligt bestämmelserna i EU:s förordning 2019/2014.



Se webblänken [www.theenergylabel.eu](http://www.theenergylabel.eu) för mer information om energimärkning.

- i** QR-koden på energimärkningsetiketten som levereras med produkten ger en webblänk till informationen om denna produkt i EU EPREL-databasen. Förvara energimärkningsetiketten som referens tillsammans med användarhandboken och alla andra dokument som medföljer denna produkt. Det går också att hitta samma information i EPREL med länken <https://eprel.ec.europa.eu> och modellnamnet och produktnumret som du hittar på produktens typskylt. Se kapitlet "Produktbeskrivning" för typskyltens placering.

## 19.2 Legend

<b>kg</b>	Lägg i tvätten.	<b>h:mm</b>	Programtid.
<b>kWh</b>	Energiförbrukning.	<b>°C</b>	Tvättens temperatur.
<b>Liter</b>	Vattenförbrukning.	<b>varv per minut</b>	Centrifugeringshastighet.
<b>%</b>	Återstående fukt när programmet är klart. Ju högre centrifugeringshastighet desto högre ljudnivå och lägre återstående fukt när tvättprogrammet är klart.		

- i** Värden och programmets varaktighet kan variera beroende på olika förhållanden (t.ex. rumstemperatur, vattentemperatur och tryck, storlek och typ av tvätt, matningsspänning) och även om du ändrar ett programs standardinställning.

## 19.3 Enligt kommissionens förordning EU 2019/2023

### Endast tvättning

<b>Eco 40-60 program</b>	<b>kg</b>	<b>kWh</b>	<b>Liter</b>	<b>h:mm</b>	<b>%</b>	<b>°C</b>	<b>rpm<sup>1)</sup></b>
Full maskin	7	0.870	50	3:25	52	39	1351
Halvfull maskin	3.5	0.570	43	2:35	52	36	1351
Kvartsfull maskin	2	0.230	40	2:35	54	30	1351

<sup>1)</sup> Max centrifugeringshastighet.

### Tvätt- och torkprogram

<b>Eco 40-60-program och skåp-torr</b>	<b>kg</b>	<b>kWh</b>	<b>Liter</b>	<b>h:mm</b>	<b>%</b>	<b>°C</b>	<b>rpm<sup>1)</sup></b>
Full maskin	4	3.215	68	6:30	0	37	1351

Eco 40-60-program och skåp-torrt	kg	kWh	Liter	h:mm	%	°C	rpm <sup>1)</sup>
Halvfull maskin	2	1.825	48	5:05	0	31	1351

1) Max centrifugeringshastighet.

#### Strömförbrukning i olika lägen

Av (W)	Stand-by (W)	Fördröj start (W)
0.30	0.30	4.00
Tid till Off/Standby-läge är max 15 minuter.		

### 19.4 Enligt förordning 96/60/EC

Energisparprogrammet för bomullstvätt	Tvätt-mängd (kg)	Energiförbrukning (kWh)	Vattenförbrukning (liter)	Ungefärlig programtid (minuter)
Eco 40-60 vid 60 °C	7	0.59	52	262

### 19.5 Vanliga program - endast tvättning



Dessa värden är ungefärliga.

Program	kg	kWh	Liter	h:mm	%	°C	rpm <sup>1)</sup>
Vit/Kulörtvätt <sup>2)</sup> 90 °C	7	2.50	85	3:45	52	85	1400
Vit/Kulörtvätt 60 °C	7	1.65	80	3:15	52	55	1400
Vit/Kulörtvätt <sup>3)</sup> 20 °C	7	0.30	80	2:55	52	20	1400
Syntet 40 °C	3	0.75	50	2:10	35	40	1200
Fintvätt <sup>4)</sup> 30 °C	3	0.40	60	1:00	35	30	1200



Program	kg	kWh	Liter	h:mm	%	°C	rpm <sup>1)</sup>
Ylle 30 °C	1.5	0.20	60	1:05	30	30	1200

- 1) Referensindikator på centrifugeringshastighet.
- 2) Lämpligt för mycket smutsig tvätt.
- 3) Lämpligt för lätt smutsad bomull.
- 4) Det fungerar också som ett snabbt tvättprogram för lätt smutsad tvätt.

## 19.6 Vanliga program - tvätta och torka



Dessa värden är ungefärliga.

Program	kg	kWh	Liter	h:mm	%	°C	rpm <sup>1)</sup>
Syntet 40 °C	3	2.15	75	4:25	1	40	1200

- 1) Referensindikator på centrifugeringshastighet.

## 20. MILJÖSKYDD

Återvinn material med symbolen . Återvinn förpackningen genom att placera den i lämpligt kärl. Bidra till att skydda vår miljö och vår hälsa genom att återvinna avfall från elektriska och elektroniska produkter. Släng inte

produkter märkta med symbolen med hushållsavfallet. Lämna in produkten på närmaste återvinningsstation eller kontakta kommunkontoret.





[www.electrolux.com/shop](http://www.electrolux.com/shop)



157014971-A-292020

